

ARS TOSCANA
agenzia regionale di sanità

EPIDEMIOLOGIA DEGLI INCIDENTI DOMESTICI IN EUROPA, ITALIA E TOSCANA

Francesco Innocenti

Osservatorio di epidemiologia
ARS Toscana

La prevenzione degli incidenti domestici

Corso organizzato dalla ASL Toscana Nord Ovest, indirizzato a medici, assistenti sanitari, tecnici della prevenzione
Ospedale Versilia, Camaiore - 29 gennaio 2018

DI COSA PARLEREMO

➤ **Definizione di infortunio domestico (ID)**



➤ **Epidemiologia degli ID in Europa**



➤ **Epidemiologia degli ID in Italia**



➤ **Epidemiologia degli ID in Toscana**



➤ **Riepilogo e conclusioni**



Definizione di **infortunio domestico (ID)**



COSA È UN INCIDENTE DOMESTICO



L'infortunio di tipo domestico è un incidente che:

1. comporta la **compromissione temporanea o definitiva delle condizioni di salute** di una persona, a causa di lesioni di vario tipo
2. si verifica **indipendentemente dalla volontà umana**
3. si verifica **in un'abitazione**, intesa come l'insieme dell'appartamento vero e proprio e di eventuali estensioni esterne (balconi, giardino, garage, cantina, scala, etc).

Fonte: Istat Multiscopo

Epidemiologia degli ID in Europa



TRAUMI IN EUROPA



- I **dati** sui traumi causati da **incidenti domestici** e del tempo libero sono **difficilmente reperibili in Europa**
- Per sopperire a tale lacuna è stato sviluppato l'**European Injury Data Base (EU-IDB)**, sistema di **monitoraggio** dei traumi **basato** sui **registri** di pazienti che accedono ai **pronto soccorso**
- Secondo il **sesto report “Injuries in the European Union”** ogni anno in Europa i traumi sono responsabili di:
 - ❖ circa **38 milioni** gli **accessi ai pronto soccorso**
 - ❖ di cui **5,3 milioni (14,1%)** vengono **ricoverati**
 - ❖ di cui **232mila (0,6%)** sono i **decessi**.

Il **costo sanitario** è **stimato** in circa **80 miliardi di euro** ogni anno, di cui gli **incidenti domestici** e del tempo libero **rappresentano la quota maggiore**.

TRAUMI IN EUROPA



Figure 4.1: The injury pyramid for the European Union

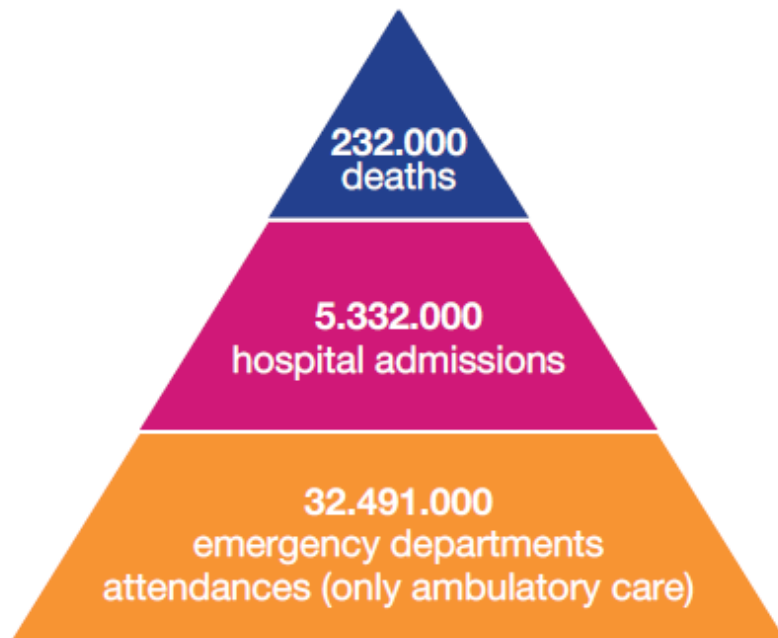
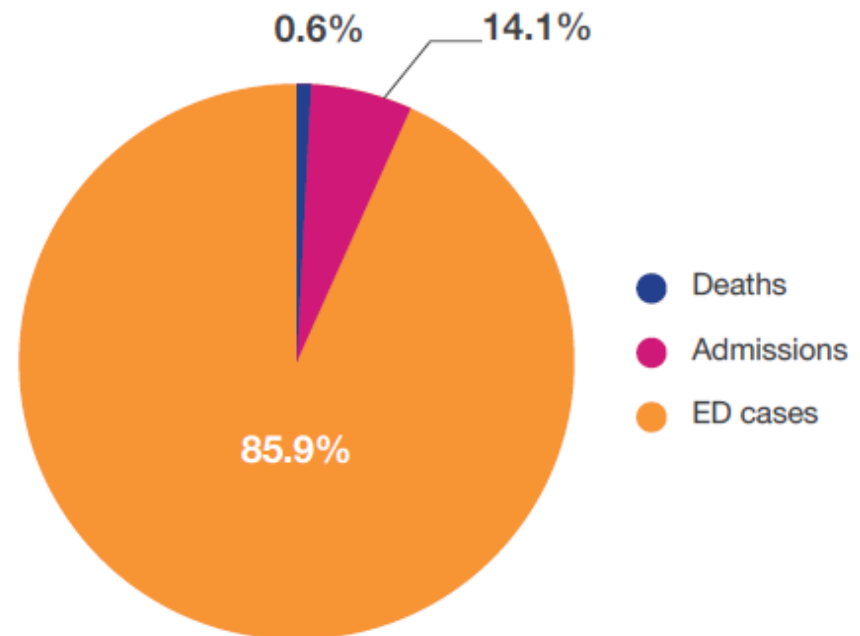


Figure 4.2: Estimated 38 million injuries in the EU by severity



TRAUMI IN EUROPA



Table 4.5: Estimated number of injuries in the EU by severity and setting

¹Only those cases not admitted to hospital; ²Admissions as well as ambulatory treatments

Severity/ Setting	Home, Leisure, School, Sport	Road Traffic	Work-place	Self-harm ¹	Assault	Other/ Unknown	Total
Deaths	113.861	31.069	4.386	60.017	4.175	18.945	232.451
%	0,43%	0,87%	0,11%	12,17%	0,38%	0,35%	0,61%
Admissions	3.539.816	624.868	274.423	200.963	110.529	581.362	5.331.962
%	13,98%	17,79%	8,99%	42,87%	10,11%	10,84%	14,01%
ED cases ¹	21.034.087	2.759.579	2.844.140	194.082	898.210	4.760.403	32.490.500
%	85,59%	81,35%	90,90%	44,96%	89,51%	88,80%	85,38%
ED attendances ²	24.573.903	3.384.447	3.118.562	395.045	1.008.739	5.341.765	37.822.462
%	100,00%	100,00%	100,00%	100,00%	100,00%	100,00%	232.451

Il 65% di tutti gli accessi ai PS per trauma è dovuto ad incidenti in casa, tempo libero, scuola, sport

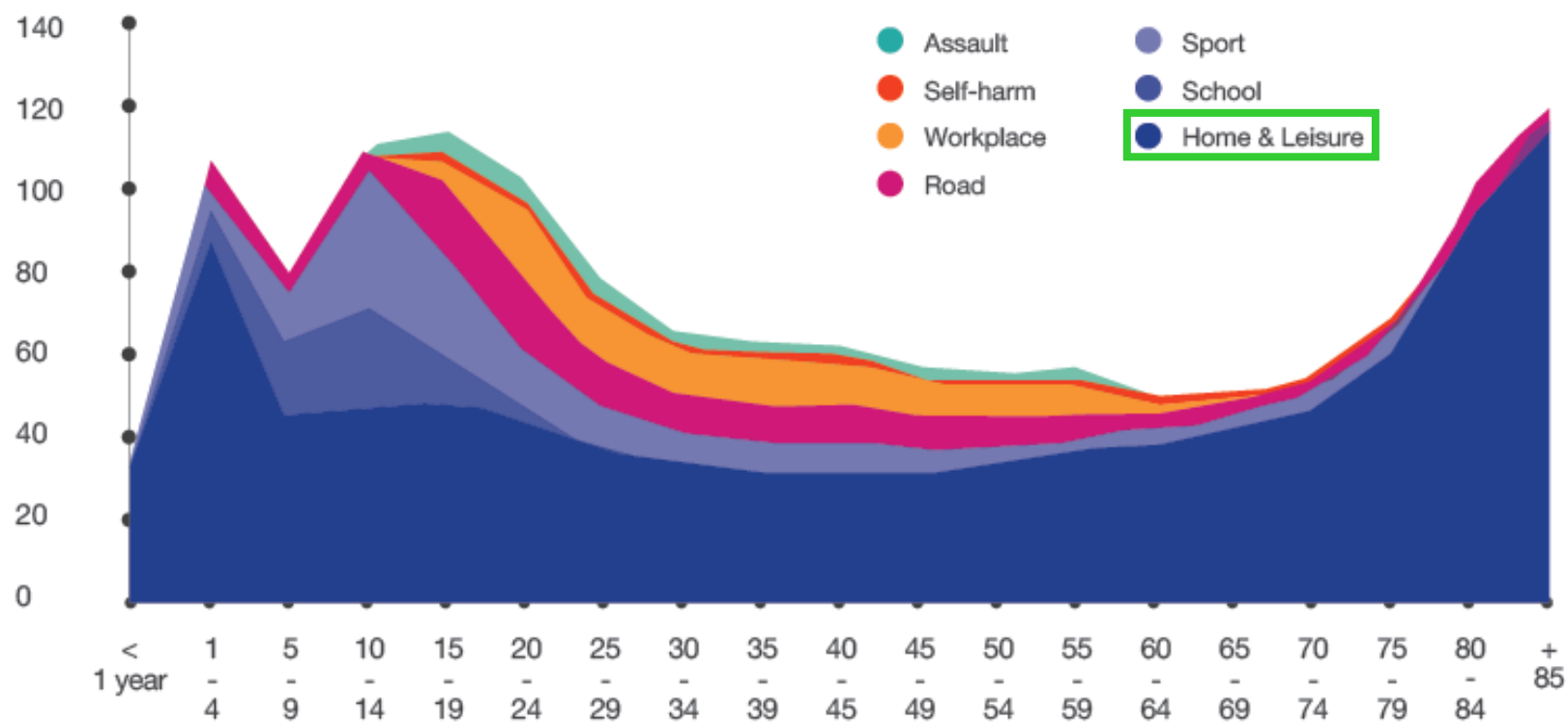
Di questi il 14% viene ricoverato mentre lo 0,43% arriva al decesso

Il tasso grezzo degli accessi ai PS in Europa per incidenti in casa, del tempo libero, a scuola e sportivi è 5,4 per 100 abitanti

ACCESSI AI PS IN EUROPA



Figure 4.17: Crude incidence rate for all injury related ED attendances in the EU per 1000 persons by age & setting



I **tassi grezzi** di **accesso** ai PS in Europa per **incidenti in casa, del tempo libero, a scuola e sportivi** più elevati si registrano nelle classi 1-4 anni e superiori a 75 anni

ACCESSI AI PS IN EUROPA



Table 7.11: Estimated number of injury ED-cases by setting, age-group and gender

Setting/Age+gender	0-14 years	15-24 years	25-64 years	65+ years	Males	Females	All
Home, Leisure, School, Sports	5.167.606	3.433.897	8.817.990	3.614.594	11.641.413	9.507.780	21.034.087
Road	241.964	712.792	1.580.984	223.839	1.537.519	1.188.764	2.759.579
Workplace	50.612	493.672	2.258.487	41.368	2.192.965	664.647	2.844.140
Self-harm	6.192	54.777	122.153	10.959	101.636	108.693	194.082
Assault	47.286	265.931	554.973	30.021	664.842	273.130	898.210
Other/Unknown	1.671.180	559.984	1.817.305	711.934	2.317.331	2.291.778	4.760.403
All ED Cases	7.184.840	5.521.052	15.151.892	4.632.715	18.455.706	14.034.793	32.490.500

Tra gli **accessi** ai PS in Europa per **incidenti in casa, del tempo libero, a scuola** il **maggior numero** colpisce **maschi, di età compresa tra 25 e 64 anni**

ACCESSI AI PS IN EUROPA



Table 7.16: Crude rate of injury ED-cases per 1000 persons by country and setting

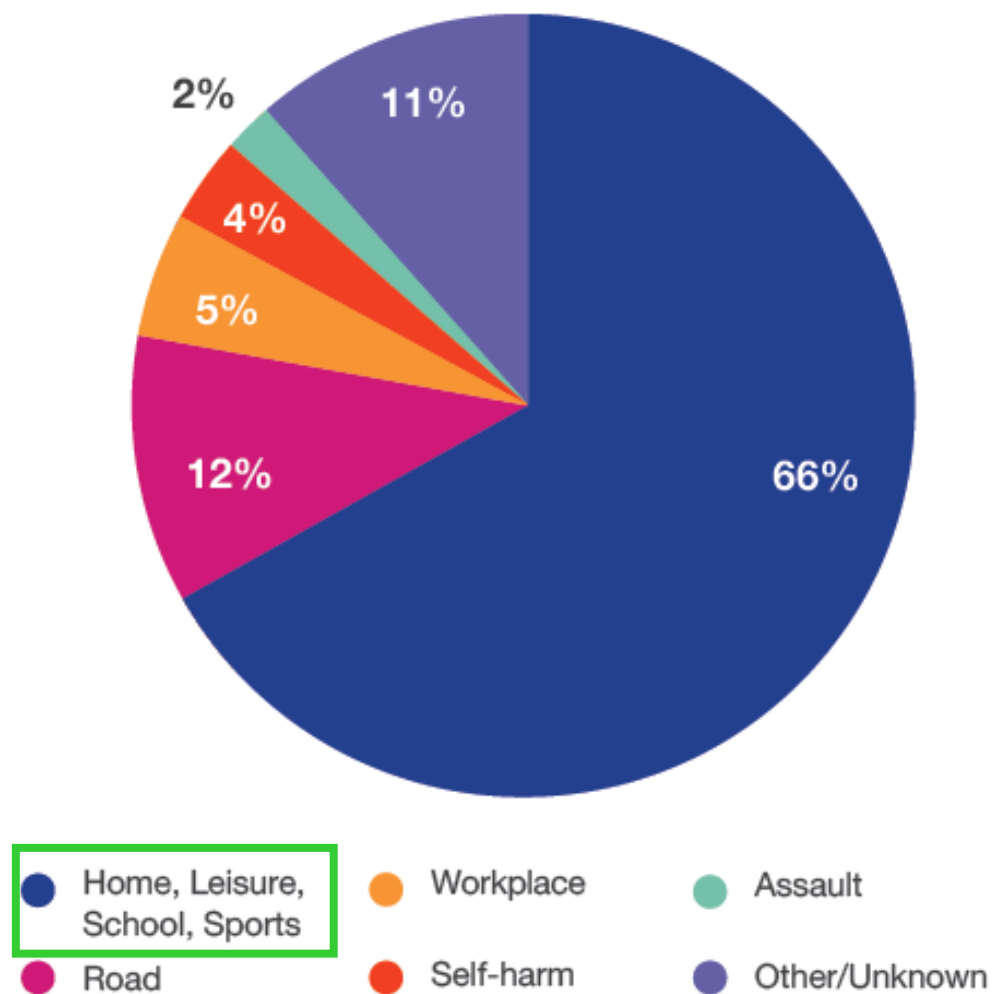
Notes: (*) Country is not an EU member state; rate excluded from EU average

Country/Setting	Home, Leisure, School, Sport	Road	Workplace	Self-harm	Assault	All
Austria	57,50	5,58	11,43	0,09	0,60	74,40
Cyprus	38,03	11,40	34,02	0,05	4,01	80,92
Denmark	64,31	4,29	7,16	0,15	1,96	87,03
Estonia	40,44	1,85	1,46	2,24	2,49	50,95
Finland	14,16	2,37	1,31	0,42	0,38	25,14
Germany	33,37	3,69	5,73	0,48	1,01	44,27
Iceland*	56,58	n.a	9,92	0,79	2,99	70,90
Ireland	36,89	4,83	5,35	1,62	5,32	55,39
Italy	45,06	26,65	4,06	0,18	1,60	89,11
Latvia	44,70	4,43	3,66	2,84	15,04	71,78
Lithuania	52,98	0,54	0,62	0,53	1,10	80,71
Luxembourg	77,53	7,86	18,61	0,81	3,98	108,77
Malta	76,46	4,11	2,00	0,15	2,03	85,25
Netherlands	26,80	5,25	3,10	0,32	0,95	36,45
Norway*	38,55	1,76	4,81	0,48	0,63	49,32
Portugal	45,67	n. a.	n. a.	n. a.	n. a.	n. a.
Romania	39,56	2,71	5,73	0,54	3,81	52,20
Slovenia	35,38	3,68	2,48	0,05	0,73	44,58
Spain	33,23	2,93	1,06	0,36	1,12	54,81
Sweden	42,77	4,14	5,31	0,88	1,23	53,73
Turkey*	38,12	5,53	9,78	1,27	2,42	56,91
United Kingdom	53,78	3,97	6,45	0,70	1,73	76,00
EU 28	46,26	6,02	7,25	0,46	2,04	66,96
Estimated Number of EU ED Cases	22.443.035	2.921.440	3.515.821	221.754	987.391	32.490.500

RICOVERI PER TRAUMI IN EUROPA



Figure 6.12: Injury admissions in the EU by setting (%)



RICOVERI PER TRAUMI IN EUROPA



Table 6.11: Estimated number of injury admissions in the EU by setting, age-group and gender

Setting/Age+gender	0-14 years	15-24 years	25-64 years	65+ years	Males	Females	All
Home, Leisure, School, Sports	450.734	251.476	1.174.354	1.663.252	1.686.136	1.846.414	3.539.816
Road	51.802	116.822	341.393	114.851	396.435	218.534	624.868
Workplace	13.601	27.649	221.524	11.650	219.196	47.438	274.423
Self-harm	7.318	41.785	134.299	17.562	90.146	120.045	200.963
Assault	6.822	25.180	71.454	7.073	86.406	20.842	110.529
Other/Unknown	81.386	46.224	217.026	236.726	279.793	320.576	581.362
All ED Cases	611.662	509.135	2.160.050	2.051.115	2.758.113	2.573.849	5.331.962

Tra i ricoveri in Europa per **incidenti in casa, del tempo libero, a scuola il maggior numero** colpisce **femmine, di età maggiore o uguale a 65 anni.**

RICOVERI PER TRAUMI IN EUROPA



Notes: (*) Country is not an EU member state; rate excluded from EU average;
 (**) The high admission rates in Austria and Italy indicate a potential data quality issue.

Country/Setting	Home & Leisure & School & Sport	Road traffic	Work-place	Self-harm	Assault	All
Austria **	17,03	17,03	3,68	0,07	0,17	23,97
Cyprus	5,35	5,35	2,31	0,03	0,10	10,22
Denmark	6,84	6,84	0,02	0,39	0,19	11,84
Estonia	6,41	6,41	0,11	0,31	6,41	7,59
Finland	5,38	5,38	0,31	0,22	0,10	7,46
Germany	4,79	4,79	0,49	0,14	4,70	11,04
Iceland*	3,56	3,56	0,28	0,42	0,11	4,48
Ireland	6,22	6,22	0,52	1,20	0,49	8,93
Italy **	15,43	15,43	0,57	0,12	0,13	23,97
Latvia	7,65	7,65	0,28	0,51	7,65	10,69
Lithuania	10,54	10,54	0,27	0,82	0,44	14,25
Luxembourg	5,65	5,65	0,68	0,61	0,17	8,02
Malta	7,59	7,59	0,23	0,22	0,17	9,42
Netherlands	4,48	4,48	0,23	0,51	0,15	6,78
Norway*	7,33	7,33	0,76	0,35	0,24	10,12
Romania	7,35	7,35	0,90	0,34	0,73	10,64
Slovenia	4,12	4,12	0,15	0,03	0,13	5,31
Spain	3,62	3,62	0,08	0,30	0,06	4,97
Sweden	8,33	8,33	0,41	0,95	0,19	10,57
Turkey*	1,91	1,91	0,51	0,31	1,91	3,81
United Kingdom	3,76	3,76	0,24	0,63	0,18	6,09
EU 28	7,45	7,45	0,71	0,43	0,23	10,83
Estimated Number of EU Admission Cases	3.666.121	3.666.121	347.727	211.454	111.516	5.331.962

DECESSI PER TRAUMI IN EUROPA



Table 5.6: Number of injury deaths in the EU by setting, age-group and gender

Setting/ Age+gender	0 - 14 years	15 - 24 years	25 - 64 years	65+ years	Males	Females	All
Home, Leisure, School, Sports	1.639	3.287	42.109	66.826	63.516	50.345	113.861
Road	805	5.437	17.178	7.648	23.690	7.379	31.069
Workplace	217	442	3.540	186	3.605	780	4.386
Suicide	166	3.931	40.033	15.887	46.512	13.505	60.017
Homicide	223	395	2.818	739	2.730	1.445	4.175
Other/Unknown	195	731	8.003	10.016	11.408	7.537	18.945
All Fatal Injuries	2.830	13.145	102.552	113.924	150.302	82.149	232.451

Circa **la metà dei decessi** che avvengono in Europa per **cause traumatiche** riguarda **incidenti in casa, del tempo libero, a scuola, sportivi.**

Sono **prevalentemente a rischio** i maschi di età maggiore o uguale a **65 anni.**

DECESSI PER TRAUMI IN EUROPA



Table 5.1: Number of injury deaths in the EU by cause, age-group and gender

Cause/ Age+gender	0 - 14 years	15 - 24 years	25 - 64 years	65+ years	Males	Females	All
Road	805	5.437	17.178	7.648	23.690	7.379	31.069
Fall	171	792	11.195	39.815	27.079	24.894	51.973
Cut/Pierce	76	534	5.607	2.807	7.763	1.261	9.024
Poisoning	102	1.118	17.174	4.734	15.322	7.806	23.128
Burn/Scald	144	111	2.169	2.010	2.808	1.626	4.434
Other/ Unknown	1.532	5.153	49.229	56.910	73.641	39.183	112.824
All Fatal Injuries	2.830	13.145	102.552	113.924	150.302	82.149	232.451

Figure 5.2: Injury deaths by cause in the EU (%)

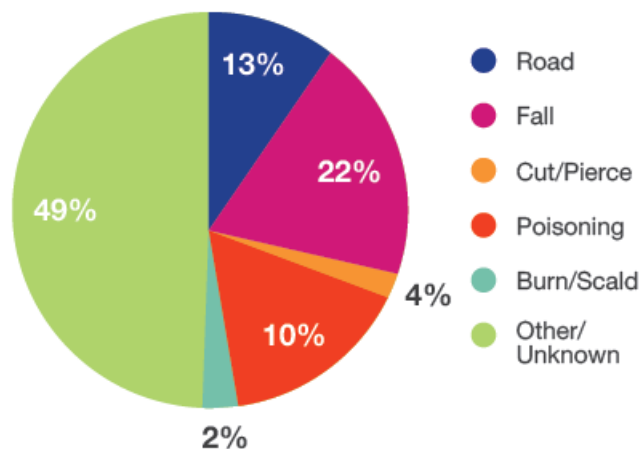
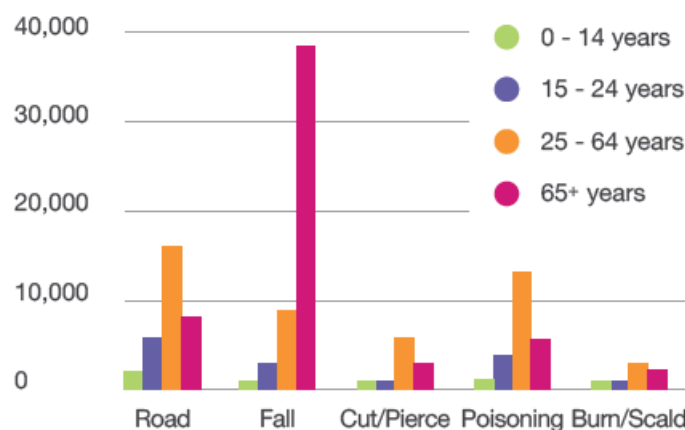


Figure 5.3: Injury deaths by age-group and cause in the EU



DECESSI PER TRAUMI IN EUROPA



Table 5.11: European age standardized death rate by country and setting.

Notes: (*) Country is not an EU Member State – its rate was not included in the calculation of the EU-rate;

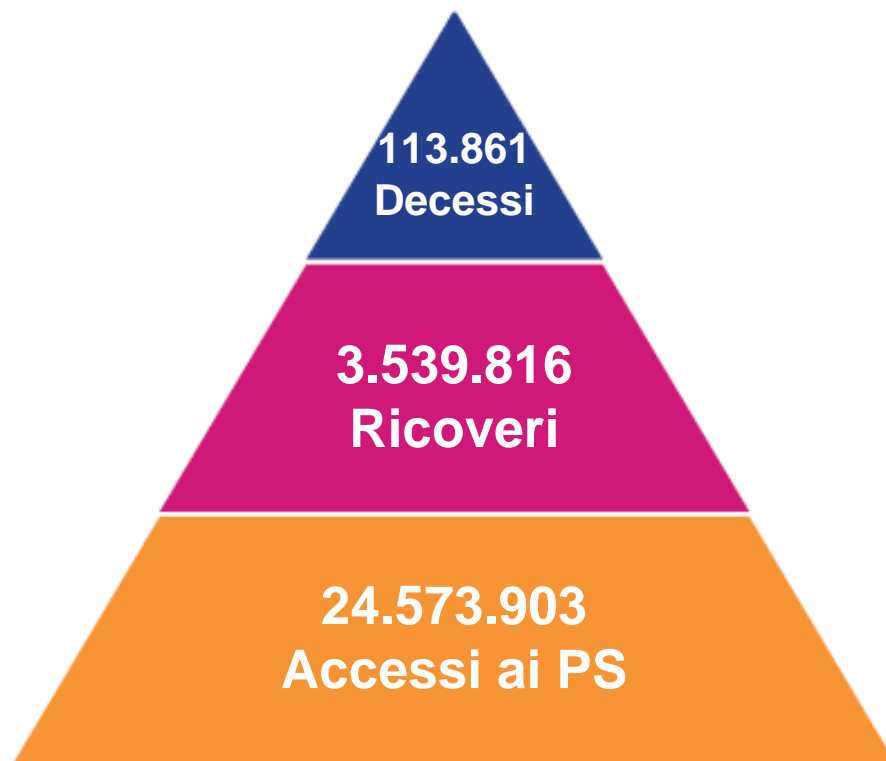
(**) Country reports death using ICD-9 instead of ICD-10;

(***) Data from European Health For All Database instead of DMDB.

Country/ Setting	Home, Leisure, School, Sports	Road	Workplace (***)	Suicide	Homicide	All Injuries
Austria	11,91	4,83	1,93	12,38	0,41	0,41
Belgium	17,72	7,23	0,66	16,85	1,15	1,15
Bulgaria	11,39	7,83	1,60	9,12	1,28	1,28
Croatia	22,30	9,47	0,87	13,97	1,07	1,07
Cyprus	11,81	7,94	0,89	3,85	1,68	1,68
Czech Republic	19,71	7,08	1,12	13,59	0,82	0,82
Denmark	13,50	3,58	0,69	9,73	0,62	0,62
Estonia	44,47	6,90	1,33	14,87	4,57	4,57
Finland	30,10	4,26	0,56	15,44	1,56	1,56
France	18,74	5,97	0,86	14,72	0,64	0,64
Germany	9,56	4,26	0,82	9,79	0,49	0,49
Greece**	11,51	3,88	0,53	7,46	0,83	0,83
Hungary	20,37	7,29	0,75	19,84	1,30	1,30
Iceland*	12,38	4,26	0,42	11,69	0,40	0,40
Ireland	15,10	3,66	1,08	11,61	0,74	0,74
Italy	9,88	6,52	0,97	5,67	0,73	0,73
Latvia	39,99	9,69	1,60	19,00	5,91	5,91
Lithuania	48,19	10,68	1,91	30,79	4,63	4,63
Luxembourg	15,88	5,08	1,57	8,26	0,26	0,26
Malta	8,51	3,28	0,95	5,91	1,18	1,18
Netherlands	11,59	3,01	0,36	9,60	0,83	0,83
Norway*	21,26	3,44	0,91	10,68	1,32	1,32
Poland	19,69	10,36	0,89	14,83	0,97	0,97
Portugal	4,03	6,77	2,07	7,84	0,94	0,94
Romania	20,82	11,02	2,20	11,20	1,96	1,96
Slovakia	26,04	6,91	0,88	9,83	0,99	0,99
Slovenia	25,97	8,82	1,00	17,69	0,49	0,49
Spain	9,70	4,19	0,68	6,37	0,64	0,64
Sweden	15,63	2,79	0,47	11,20	0,74	0,74
Turkey*	9,77	7,36	1,69	2,05	1,39	1,39
United Kingdom	13,57	2,65	0,29	6,90	0,26	0,26
EU 28	18,91	6,37	0,86	12,25	1,37	1,37
Total number of EU deaths	113.861	31.069	4.386	60.017	4.175	4.175

RIEPILOGO ID IN EUROPA

Traumi derivanti da incidenti in casa, del tempo libero, a scuola e sportivi



Maschi
65+ anni
Cadute

Femmine
65+ anni
Fratture

Maschi
25-64 anni

Fonte: Sesto report "Injuries in the European Union"

Epidemiologia degli ID in Italia





SORVEGLIANZE ID IN ITALIA

➤ **Istat Multiscopo**

Info su evento accidentale ma non sulle conseguenze sanitarie (ad eccezione del 2014)

➤ **SINIACA** Sistema informativo nazionale in ambiente di civile abitazione

Info su dati sanitari con ricostruzione evento

➤ **Passi** (età 18-69 anni)

Info su percezione del rischio di incidente domestico

➤ **Passi d'argento** (età 65+ anni)

Info su cadute

ID IN ITALIA: ISTAT multiscopo



Indagine campionaria "**Aspetti della vita quotidiana**"

Avviata nel **1993** viene svolta **ogni anno**

Scopo: **conoscere le abitudini dei cittadini e i problemi che affrontano ogni giorno**

Aree tematiche: scuola, lavoro, vita familiare e di relazione, abitazione e zona in cui si vive, tempo libero, salute, stili di vita, etc.

Solo nel **2014**: inserito **modulo dedicato alla rilevazione degli incidenti domestici** (approfondire la dinamica degli eventi, individuare le cause che li hanno prodotti, gli ambienti dove si verificano, le attività svolte che si stavano svolgendo al momento dell'incidente e le eventuali conseguenze sulla salute)

L'indagine è condotta su un **campione** di circa **24 mila famiglie**

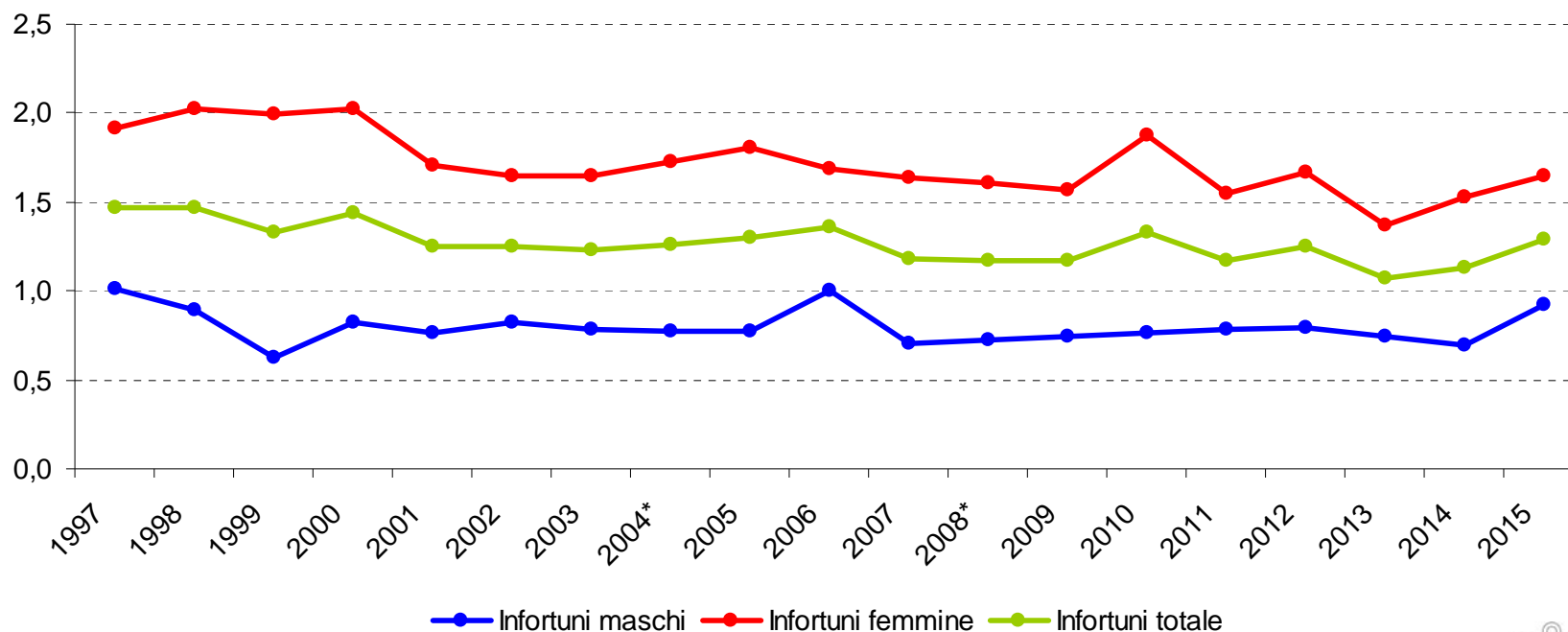
ID IN ITALIA: ISTAT multiscopo



Nel 2015:

- circa **786mila infortunati in ID nei 3 mesi precedenti l'intervista** (stimati nell'anno: 3,144 milioni) per un totale di circa 900mila incidenti
- **Maschi: 271mila (34,5%)**
- **Femmine: 515mila (65,5%)**
- **+15% rispetto al 2014**

Tasso grezzo (ogni 100 ab.) di persone infortunate nei 3 mesi precedenti l'intervista in incidenti domestici, per anno e genere. Italia, anni 1997-2015. Fonte: ARS su Istat Multiscopo



NB: i dati delle indagini 2004 e 2008 sono stati stimati come media dei dati registrati nei 2 anni contigui.

ID IN ITALIA: ISTAT multiscopo 2014



Nel **2014** hanno dichiarato di essere rimasti **coinvolti in un incidente domestico nei tre mesi precedenti l'intervista:**

- quasi **700mila persone (2.800.000 in un anno)**
- **783mila incidenti**, con una media di 1,1 incidenti per persona colpita
- **Donne, anziani e bambini** sono le **categorie maggiormente a rischio**
- **Tra le donne:** ogni trimestre 149mila **casalinghe** sono coinvolte in un incidente domestico (**31% delle femmine**)

ID IN ITALIA: ISTAT multiscopo 2014



55% circa: cadute

20% circa: ferite

poco superiori al 13%: urti - schiacciamenti - ustioni

Cadute: 58,9% donne contro 45,4% uomini

Ferite: 27,6% uomini contro 16,9% donne

Ustioni: 16,3% donne contro 6,4% uomini

Il 77% circa delle cadute coinvolgono ultra 64-enni (81% se donne ultra settantacinquenni)

Urto/schiacciamento più frequenti tra i bambini e i ragazzi tra i 6 e i 17 anni (25,3% tra 6 e 13 anni e 35,1% tra 14 e 17 anni)

Ustioni più frequenti nelle donne delle classi di età centrali (21,2%)

ID IN ITALIA: ISTAT multiscopo 2014



Ambienti più pericolosi

- ❖ 38% CUCINA
- ❖ 11,7% BAGNO
- ❖ 10% CAMERA DA LETTO

Poco meno della metà degli incidenti (**45,9%**) avviene durante lo **svolgimento delle faccende domestiche.**

Più basso il rischio connesso alle attività del tempo libero:

- ❖ **7,9% GIOCO**
- ❖ **5,6% FAI DA TE**

ID IN ITALIA: ISTAT multiscopo 2014



Incidenti a persone di 65 anni e oltre

- ❖ 36,8%: non stava svolgendo alcuna attività
- ❖ 20,8%: stava svolgendo attività quali lavarsi, mangiare, vestirsi, etc.

Incidenti a bambini e ragazzi fino ai 14 anni

- ❖ 74,6%: attività ludico-ricreative

Conseguenze sanitarie

- ❖ 43,3% accesso a un Pronto soccorso
(7,9% ricovero ospedaliero)
- ❖ 21% circa visita ambulatoriale
- ❖ 35% circa non ha avuto bisogno di assistenza medica

ID IN ITALIA: SINIACA



Istituito con la legge 493/1999 presso l'**Istituto Superiore di Sanità**

SCOPO: ottenere un'**informazione completa** sull'**incidente**, le **lesioni** ad esso secondarie e le correlate necessità assistenziali, con lo scopo di **monitorare** gli **incidenti domestici**, ai fini della formulazione dei programmi di prevenzione

Recentemente integrato nel sistema europeo di sorveglianza ospedaliera degli incidenti, denominato European Injury Data Base (EU-IDB)

ID IN ITALIA: SINIACA



Il Sistema SINIACA-IDB è **strutturato su 2 livelli:**

a) il **Minimum Data Set (MDS):**

richiede una codifica sintetica degli accessi in pronto soccorso ospedaliero (PS) in base alle variabili che caratterizzano l'evento accidentale.

Rilevazione testata dall'ISS in **tutti gli ospedali** del Servizio Sanitario Nazionale (**SSN**) presenti in **4 regioni**: Piemonte, Toscana, Sardegna, Abruzzo

b) il **Full Data Set (FDS):**

basato sulla **rilevazione analitica delle cause esterne d'infortunio** in un **campione di 47 centri di PS** distribuiti in **8 Regioni**

ID IN ITALIA: SINIACA



Minimum Data Set (MDS) 2013

Copertura campionaria: 18,4% della popolazione Italiana

Emerge l'incompletezza di alcune delle variabili caratterizzanti l'evento accidentale

(intento, dinamica, luogo, attività, ecc.), indicate dall'*Organizzazione Mondiale della Sanità (OMS)* come necessarie e ai fini di una rigorosa e corretta sorveglianza epidemiologica degli eventi accidentali nel loro complesso

ID IN ITALIA: SINIACA



Full Data Set (FDS) 2013

Strutturato su **3 livelli di gravità dei traumi osservati:**

- 1) eventi rilevati al **Pronto Soccorso**;
- 2) eventi relativi al **ricovero ospedaliero**;
- 3) **decessi**.

I dati raccolti permettono di caratterizzare l'incidente domestico in base a numerose variabili di tipo ambientale e sanitario:

- **luogo dell'incidente** (bagno, cucina, ecc.);
- **dinamica dell'incidente** (caduta, urto, avvelenamento, ecc.);
- **attività del soggetto al momento dell'incidente** (attività di vita quotidiana, lavoro domestico, fai-da-te, ecc.);
- **prodotto coinvolto nell'incidente** (coltello, scala, mobilio, detergente);
- **tipo di trauma** (avvelenamento, frattura, contusione, ustione, ecc.);
- **gravità dell'evento** (triage).



ID IN ITALIA: SINIACA

Full Data Set (FDS) 2013

Hanno partecipato **47 ospedali distribuiti sul territorio nazionale**

Pazienti inclusi: 52.603, Età media di 45,3 anni (M: 42,6 - F: 54,7)

Gli eventi più frequenti sul totale dei casi sono:

- ❖ **cadute (46,8% → M: 38,4% ; F: 54%)**
- ❖ **urti (13,3% → M: 15,8% ; F: 11,2%)**
- ❖ **ferite da oggetti penetranti/taglienti (12,9% → M: 18,7% ; F: 7,9%)**

ID IN ITALIA: SINIACA



Full Data Set (FDS) 2013

I luoghi più a rischio: **soggiorno/camera (17,1%)**, cucina (14,7%) e varie pertinenze (garage, cantina e aree di parcheggio o circolazione: 14,1%)

Maschi

- **0-14 anni:** soggiorno/camera da letto (30,9%)
- **15-69 anni:** specifiche pertinenze della casa (garage, cantina, etc.: 26,7%), cucina (11,8%), scale interne (10,0%)
- **70 e più anni:** soggiorno/camera da letto (17,8%) e pertinenze specifiche della casa (19,6%)

Femmine

- **0-14 anni:** soggiorno/camera da letto (32,5%)
- **15-69 anni:** cucina (22,0%), soggiorno/camera da letto (12,7%), scale interne (12,2%)
- **70 e più anni:** soggiorno/camera da letto (21,9%), a seguire la cucina (13,7%)

ID IN ITALIA: SINIACA



Full Data Set (FDS) 2013

Causano più spesso ID:

- attività di lavoro domestico quali pulire e cucinare (16,3%)
- altre attività di vita quotidiana (14,5%)
- fai da te (12,6%)
- nutrirsi e giocare (7-9%)

Tipo lesione

- lesioni superficiali quali contusione/livido (23,3%)
- ferite aperte (21,7%)
- fratture (21,1%)

Distretto corporeo sede della lesione

- arti superiori (23,5%)
- arti inferiori (20,1%)
- lesioni multiple (11,1%)
- lesioni alla testa (9,5%)
- faccia (6%)

ID IN ITALIA: PASSI



Meno del 6% degli intervistati considerano alta la possibilità di avere un infortunio in casa

Differenze significative per Regioni di residenza ma senza un chiaro gradiente geografico

Poco più del 3% riferisce di aver avuto, nei 12 mesi precedenti l'intervista, un infortunio in casa tale da richiedere il ricorso a cure mediche

Gli incidenti sono più frequenti al crescere dell'età: tra le donne, e tra le persone più svantaggiate per istruzione o difficoltà economiche. La distribuzione geografica della percentuale di infortuni domestici non mostra una grande variabilità regionale

L'analisi dell'andamento temporale mostra una diminuzione statisticamente significativa degli infortuni domestici ma anche della consapevolezza del rischio di averne

ID IN ITALIA: PASSI



Indicatori - PASSI 2012-2015

	Consapevolezza del rischio di infortunio domestico	Consapevolezza del rischio di infortunio domestico				Infortunio domestico che ha richiesto cure
		negli ultra-64enni	in chi convive con ultra-64enni	nelle donne	in chi vive con bambini fino ai 14 anni	
Abruzzo	3.3	1.6	3.8	4.3	5.6	4.5
Basilicata	13.4	15.2	6.5	17.4	17.1	2.8
Calabria	5.5	6.1	4.5	6.3	7.0	2.5
Campania	6.0	6.0	4.2	7.9	7.2	2.3
Emilia Romagna	7.2	8.9	7.9	9.0	8.9	3.3
Friuli Venezia Giulia	8.4	8.8	10.0	9.6	8.7	4.6
Lazio	5.3	6.0	5.8	6.7	6.1	3.2
Liguria	5.4	4.0	5.4	6.7	6.2	2.7
Lombardia	5.0	4.5	6.1	5.4	6.9	2.4
Marche	6.8	10.3	6.6	8.7	8.4	3.5
Molise	15.0	13.1	21.9	17.8	18.3	6.1
Piemonte	4.6	4.0	4.6	5.5	7.4	3.8
Provincia di Bolzano	3.9	1.9	5.9	4.3	5.4	3.8
Provincia di Trento	4.6	6.1	4.9	6.0	5.4	3.3
Puglia	6.3	7.6	5.7	7.8	8.6	3.0
Sardegna	6.8	5.1	6.9	8.5	6.2	3.9
Sicilia	4.5	4.6	5.2	5.7	6.1	2.9
Toscana	6.7	6.3	8.6	8.0	7.7	3.2
Umbria	5.8	4.7	7.5	7.0	7.0	2.8
Valle d'Aosta	6.4	6.6	4.1	8.6	9.5	3.3
Veneto	6.3	5.5	7.0	7.3	7.6	3.7
Italia	5.9	6.0	6.0	7.2	7.3	3.2

■ peggiore del valore nazionale

■ simile al valore nazionale

■ migliore del valore nazionale

ID IN ITALIA: PASSI D'ARGENTO



Indagini 2009 e 2010 (età ≥ 65 anni):

- **circa 1 persona su 10 è caduta nei 30 giorni precedenti all'intervista**
- la maggior parte è **caduta in casa**, seguono la strada, il giardino e le scale
- tra coloro che sono caduti, **1 su 2 riferisce di essersi fatto male a seguito della caduta**. Questa **percentuale** risulta **più alta tra le donne** e cresce al crescere dell'età
- la **prevalenza delle cadute è maggiore** tra le **persone** che hanno riferito **molte difficoltà economiche**
- sono un **fenomeno** particolarmente **frequente** tra **coloro** che presentano **segni di fragilità e disabilità**
- il **14%** sono stati **ricoverati per più di un giorno a seguito della caduta**, in particolare le persone con segni di fragilità e con disabilità

ID IN ITALIA: PASSI D'ARGENTO



Le indagini 2009 e 2010 hanno rilevato che circa 1 persona su 10 tra gli ultra64enni è caduta nei 30 giorni precedenti all'intervista

PASSI d'Argento: persone cadute negli ultimi 30 giorni

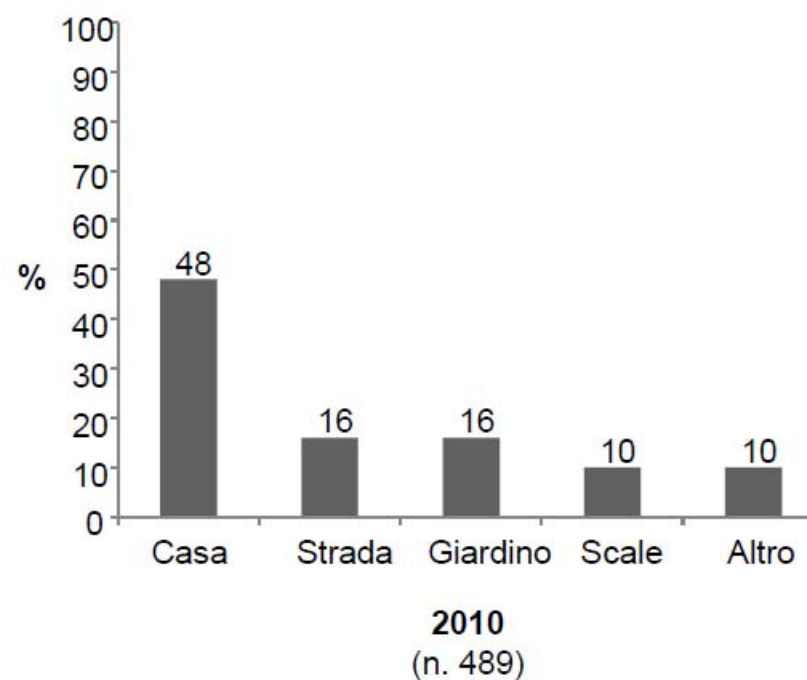
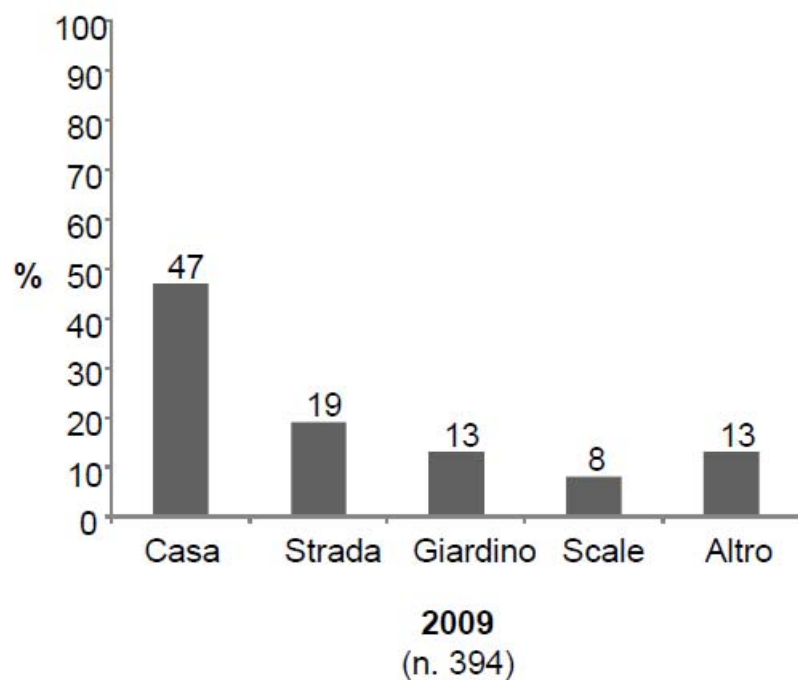
Caratteristiche	Anno 2009 (n. 3732)		Anno 2010 (n. 4791)	
	%	IC95%	%	IC95%
Totale	10,7	9,8-11,8	10,7	9,8-11,6
Classi di età				
65-74	8,5	7,3-9,9	8,0	7,0-9,2
75 e oltre	12,7	11,2-14,2	13,3	12,0-14,8
Genere				
uomini	9,7	8,3-11,2	8,3	7,2-9,6
donne	11,3	10,0-12,7	12,6	11,4-13,9
Istruzione				
bassa	11,5	10,3-12,9	12,0	10,9-13,2
alta	8,5	7,1-10,3	7,8	6,6-9,3
Difficoltà economiche				
molte	16,6	13,7-20,0	14,2	11,8-16,9
qualche	9,8	8,3-11,4	11,5	10,2-13
nessuna	9,2	7,8-10,7	8,5	7,3-9,8
Sottogruppi				
in buona salute a basso rischio	6,0	4,9-7,4	6,4	5,5-7,5
in buona salute ma a rischio	8,1	6,4-10,1	8,2	6,3-10,6
con segni di fragilità	14,6	12,2-17,3	13,5	11,6-15,7
con disabilità	23,1	19,5-27,0	22,6	19,6-26,0

ID IN ITALIA: PASSI D'ARGENTO



Nel 2009 e 2010 la **maggior parte** delle persone intervistate è **caduta in casa**; **seguono** come luoghi di frequente caduta la **strada**, il **giardino** e le **scale**

PASSI d'Argento: luogo della caduta



ID IN ITALIA: PASSI D'ARGENTO



Nel 2009 e 2010 tra coloro che sono caduti, **1 su 2 riferisce di essersi fatto male a seguito della caduta**. Questa percentuale risulta più alta tra le donne e cresce al crescere dell'età

PASSI d'Argento: persone che si sono fatte male dopo una caduta

Caratteristiche	Anno 2009 (n. 389)		Anno 2010 (n. 512)	
	%	IC95%	%	IC95%
Totale	51,9	46,8-57	53,1	48,2-57,1
Classi di età				
65-74	55,5	47,0-63,7	50,8	43,2-57,8
75 e oltre	50,0	43,5-56,5	54,3	48,3-59,6
Genere				
uomini	45,2	37,2-53,3	47,3	39,0-54,6
donne	57,0	50,3-63,5	55,9	50,2-61,0
Istruzione				
bassa	52,6	46,7-58,5	52,5	47,3-57,7
alta	51,0	40,7-61,3	55,8	46,5-64,9

ID IN ITALIA: PASSI D'ARGENTO



Nel 2009 e 2010 la **prevalenza delle cadute** è maggiore tra le **persone** che hanno riferito **molte difficoltà economiche**. Sono un fenomeno **particolarmente frequente** tra coloro che presentano **segni di fragilità e disabilità**.

PASSI d'Argento: persone che si sono fatte male dopo una caduta

Caratteristiche	Anno 2009 (n. 389)		Anno 2010 (n. 512)	
	%	IC95%	%	IC95%
Difficoltà economiche				
molte	57,4	46,8-67,6	52,5	42,3-62,5
qualche	56,6	48,1-64,8	53,8	47,2-60,3
nessuna	45,1	36,7-53,6	52,5	44,4-60,5
Sottogruppi				
in buona salute a basso rischio	44,0	33,2-55,3	38,0	29,8-46,1
in buona salute ma a rischio	58,1	46,1-69,5	58,9	45,0-71,9
con segni di fragilità	57,0	47,4-66,3	60,1	51,4-67,7
con disabilità	49,6	40,1-59,0	57,5	49,3-65,5

ID IN ITALIA: PASSI D'ARGENTO

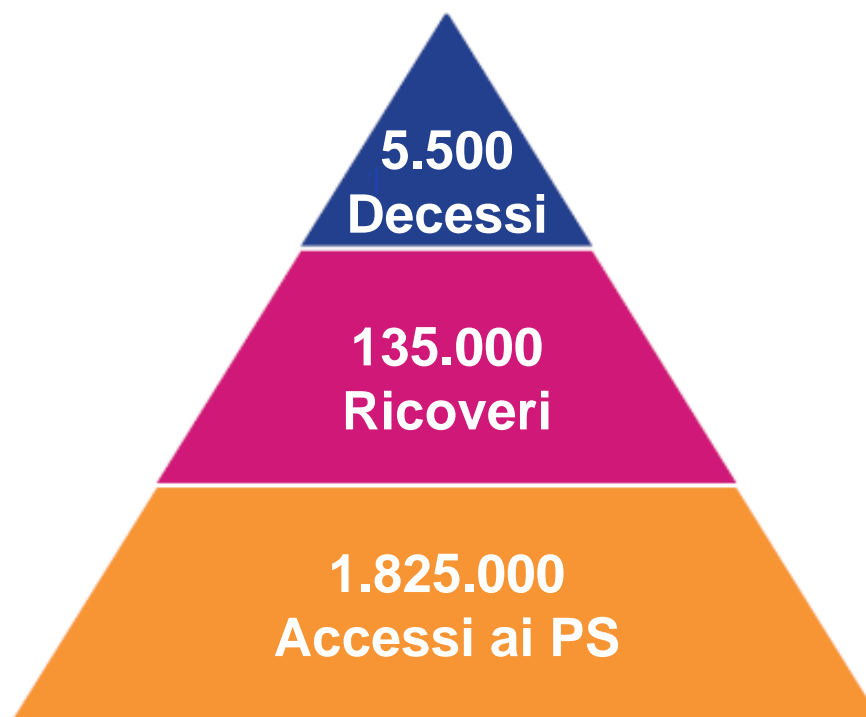


Nel 2009 e 2010 circa il **14%** degli ultra64enni sono stati **ricoverati per più di un giorno a seguito della caduta**, in particolare le persone con segni di fragilità e con disabilità

PASSI d'Argento: persone che sono state ricoverate dopo una caduta

Caratteristiche	Anno 2009 (n. 3829)		Anno 2010 (n. 4782)	
	%	IC95%	%	IC95%
Totale	14,4	10,5-19,1	13,8	10,7-17,5
Classi di età				
65-74	10,4	5,3-17,8	13,4	8,9-20,2
75 e oltre	17,2	11,8-23,7	14,1	10,1-18,7
Genere				
uomini	17,8	10,9-26,7	14,9	9,6-21,6
donne	12,8	8,2-18,7	13,3	9,7-18,0
Istruzione				
bassa	13,9	9,4-19,4	13,2	9,8-17,5
alta	17,4	9,3-28,4	17,0	10,2-25,8
Difficoltà economiche				
molte	15,5	8,0-26,0	14,6	8,0-23,7
qualche	15,3	9,2-23,4	13,6	9,2-19,0
nessuna	13,5	7,2-22,4	13,7	8,4-20,8
Sottogruppi				
in buona salute a basso rischio	3,8	0,5-13,0	10,1	5,7-18,0
in buona salute ma a rischio	8,8	2,9-19,3	3,9	0,5-13,5
con segni di fragilità	16,5	9,3-26,1	10,8	6,0-17,3
con disabilità	22,5	13,9-33,2	23,5	16,7-31,6

RIEPILOGO ID IN ITALIA



3.200.000 circa
5,3 ogni 100 ab.
Incidenti domestici

Fonte: Relazione sullo stato sanitario del Paese 2012-2013. Ministero della Salute



Epidemiologia degli ID in Toscana



SORVEGLIANZE ID IN TOSCANA



- **Istat Multiscopo (età 0+ anni)**

Info su vento accidentale ma non sulle conseguenze sanitarie

- **Passi (età 18-69 anni)**

Info su percezione del rischio di incidente domestico

- **Passi d'argento (età 65+ anni)**

Info su cadute

- **Pronto soccorso**

- **Schede di dimissione ospedaliera**

- **Registro di mortalità regionale**

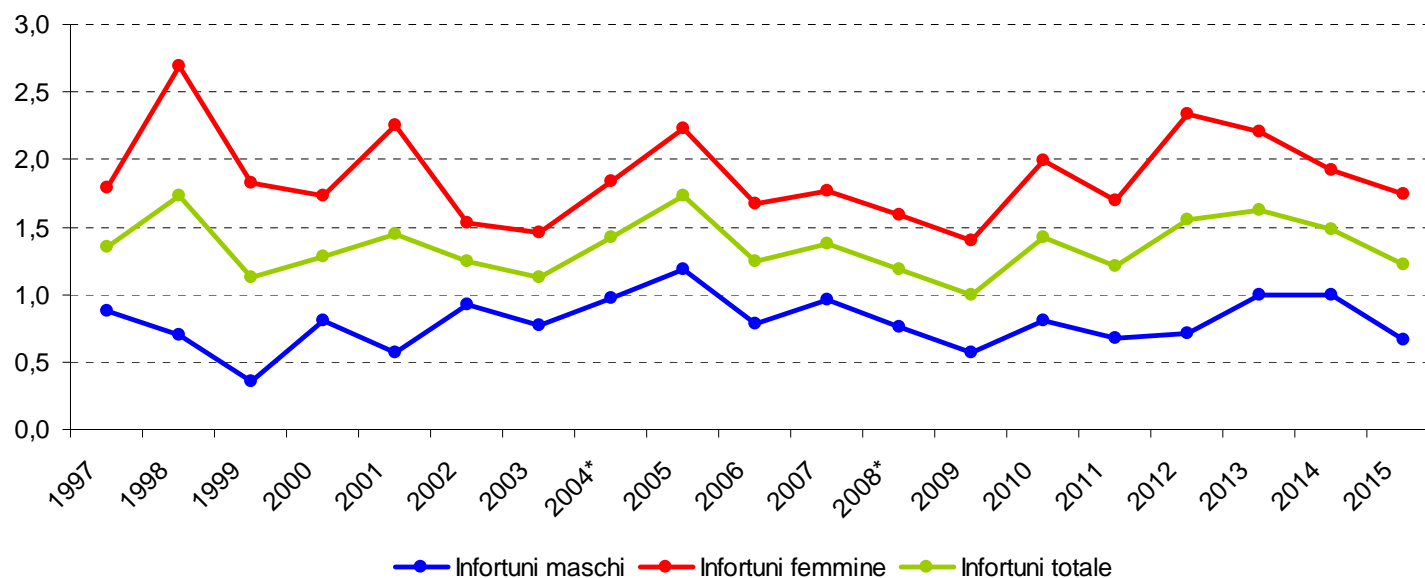
ID IN TOSCANA: ISTAT multiscopo



Nel 2015:

- circa **46mila** infortunati in ID nei 3 mesi precedenti l'intervista (stimati nell'anno: **184mila**, tasso grezzo: **4,9** ogni 100 ab.) per un totale di circa 52mila incidenti
- **Maschi**: 12mila (**26%**)
- **Femmine**: 34mila (**74%**)
- **-17,1%** rispetto al 2014 (variazione Italia nello stesso periodo: **+14%**)

Tasso grezzo (ogni 100 ab.) di persone infortunate nei 3 mesi precedenti l'intervista in incidenti domestici, per anno e genere. Toscana, anni 1997-2015. Fonte: ARS su Istat Multiscopo



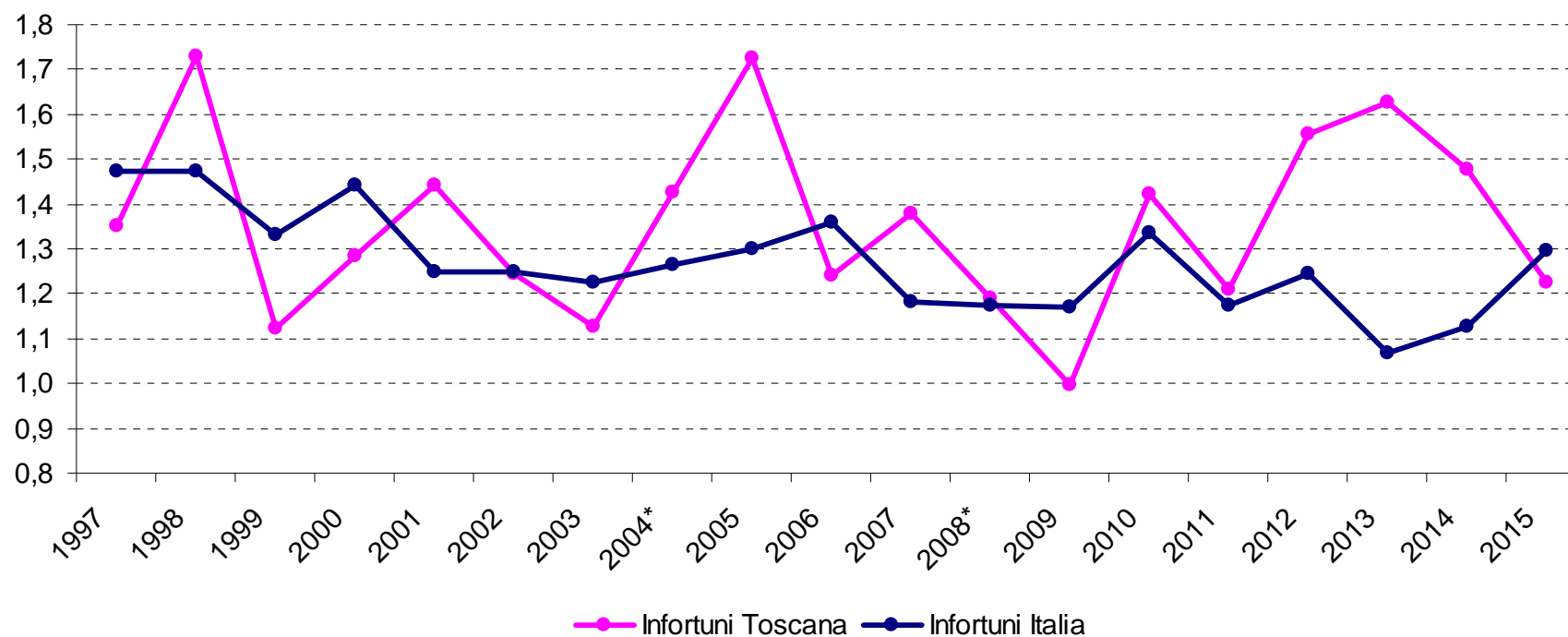
NB: i dati delle indagini 2004 e 2008 sono stati stimati come media dei dati registrati nei 2 anni contigui.

ID IN TOSCANA: ISTAT multiscopo



Il trend dei tassi in Toscana mostra sensibili oscillazioni da un anno ad un altro ma complessivamente è allineato a quello italiano

Tasso grezzo (ogni 100 ab.) di persone infortunate nei 3 mesi precedenti l'intervista in incidenti domestici, per anno. Italia e Toscana, anni 1997-2015. Fonte: ARS su Istat Multiscopo



NB: nel 2004 la rilevazione non è stata effettuata mentre i dati del 2008 non sono presentati poiché non congrui con il trend degli anni precedenti.

ID IN TOSCANA: ACCESSI AI PS



Residenti
3,7 milioni

Accessi PS
1,5 milioni

Accessi PS traumatici
450mila

Accessi PS ID
130mila

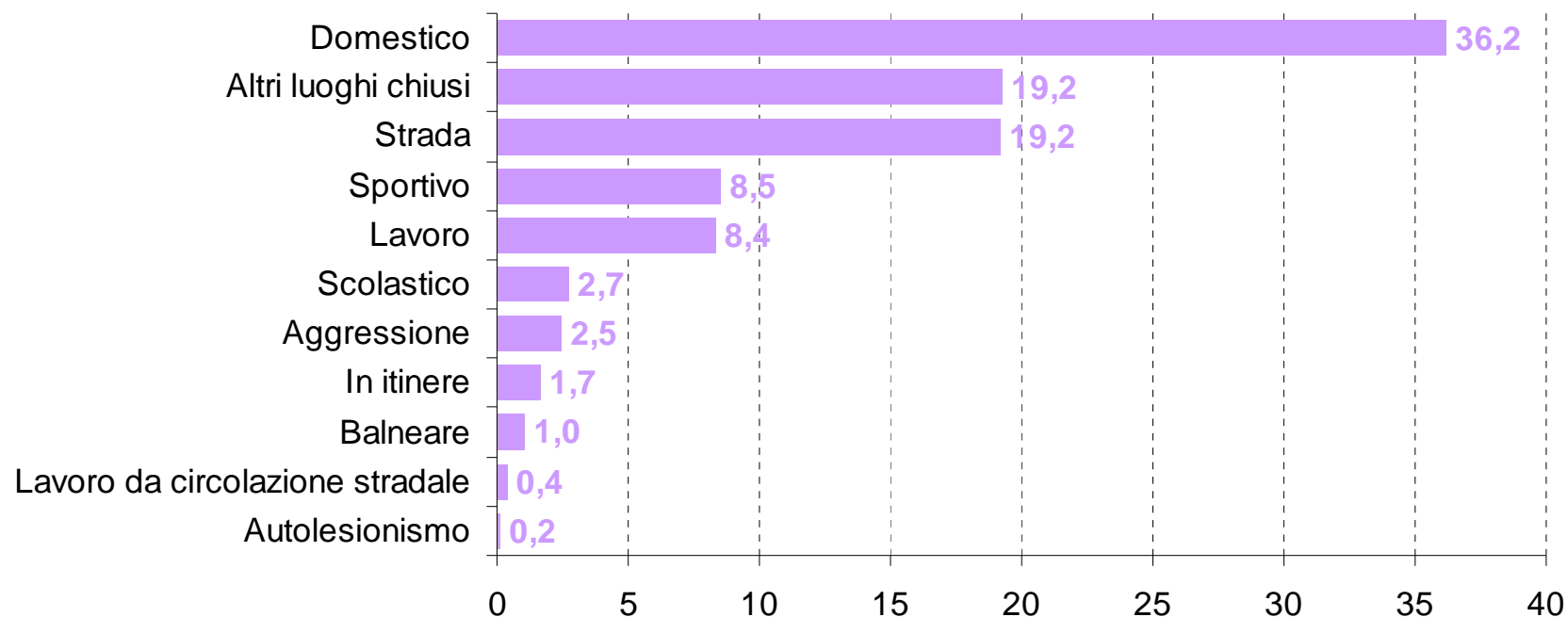
ID IN TOSCANA: ACCESSI AI PS



Nel **2016**:

tra gli **accessi ai PS** della Toscana per **causa traumatica**, il maggior numero avviene per **incidente domestico: 36,2%** (circa 130mila accessi, corrispondenti ad un tasso di 3,6 accessi ogni 100 abitanti)

Distribuzione percentuale del campo dinamica del trauma.
Toscana, anno 2016. Fonte: ARS su PS



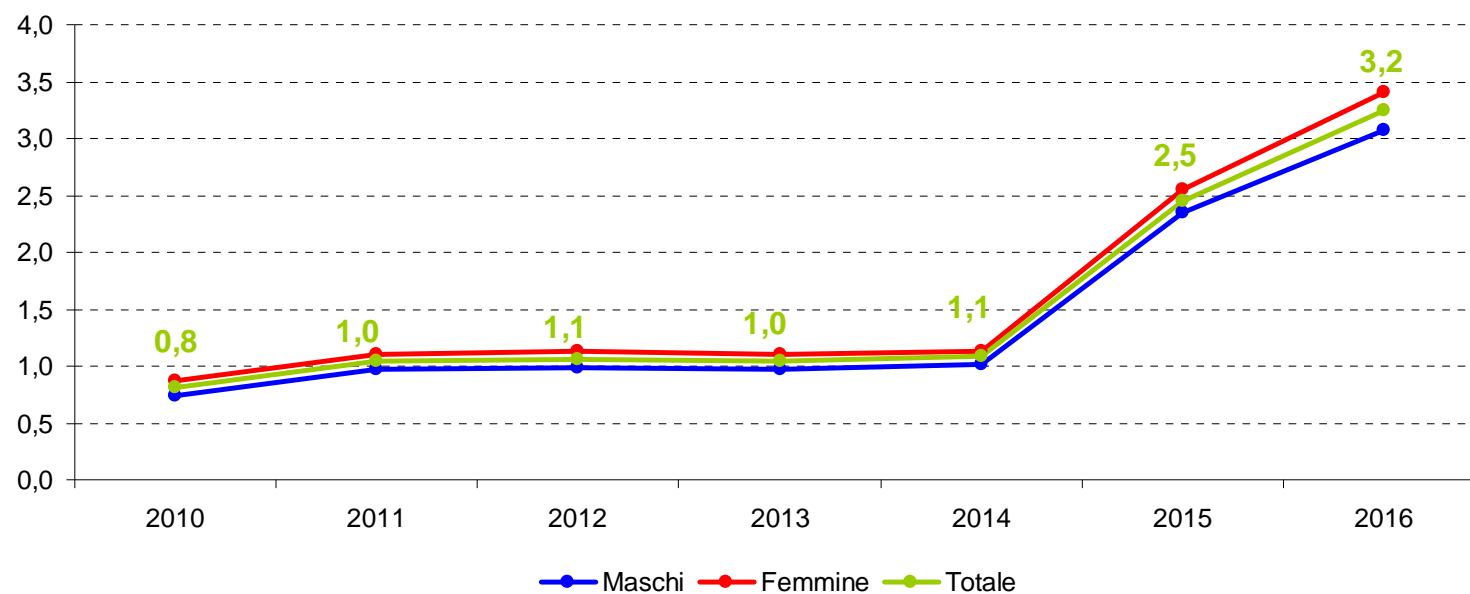
Selezione accessi ai PS per incidente domestico: al triage quando il campo "dinamica del trauma" è incidente domestico ed alla dimissione quando la diagnosi (principale o secondaria) riferisce una patologia traumatica

ID IN TOSCANA: ACCESSI AI PS



Accessi per ID stabili fino al 2014 mentre dal **2015** il **tasso** passa dall'**1,1** al **2,5** per poi attestarsi nel **2016** a **3,2** per 100 ab.

Tasso grezzo (ogni 100 ab.) di accesso ai PS per incidente domestico con diagnosi di dimissione traumatica, effettuati da residenti, per anno e genere. Toscana, anni 2010-2016. Fonte: ARS su PS



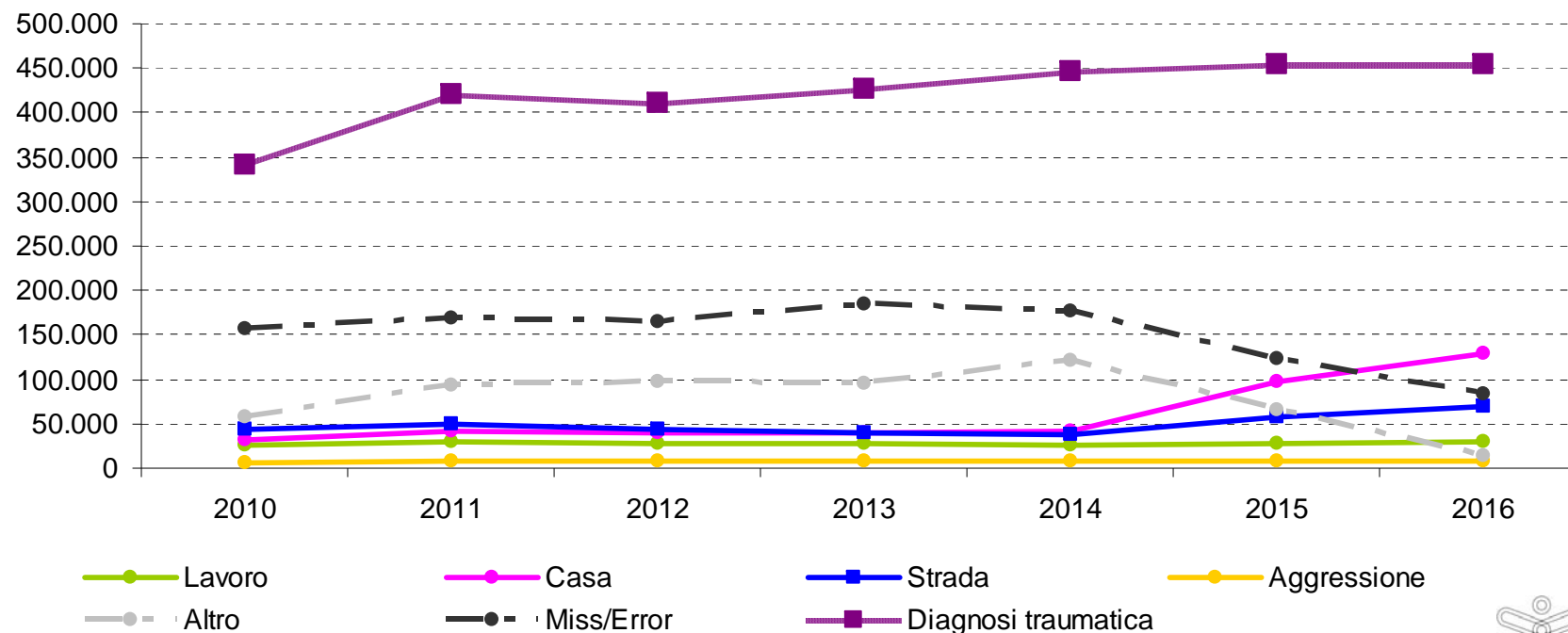
Anno	2010	2011	2012	2013	2014	2015	2016
Accessi	30.028	38.936	38.777	38.488	40.619	92.125	121.639

ID IN TOSCANA: ACCESSI AI PS



Riteniamo che la **quota più importante** di tale aumento sia **legata al miglioramento della compilazione del campo “dinamica del trauma”** che dal 2015 deve essere obbligatoriamente compilato per poter chiudere la scheda di PS

Numero di accessi ai PS con diagnosi traumatica, effettuati da residenti e non, per alcune modalità del campo “dinamica del trauma” ed anno. Toscana, anni 2010-2016. Fonte: ARS su PS



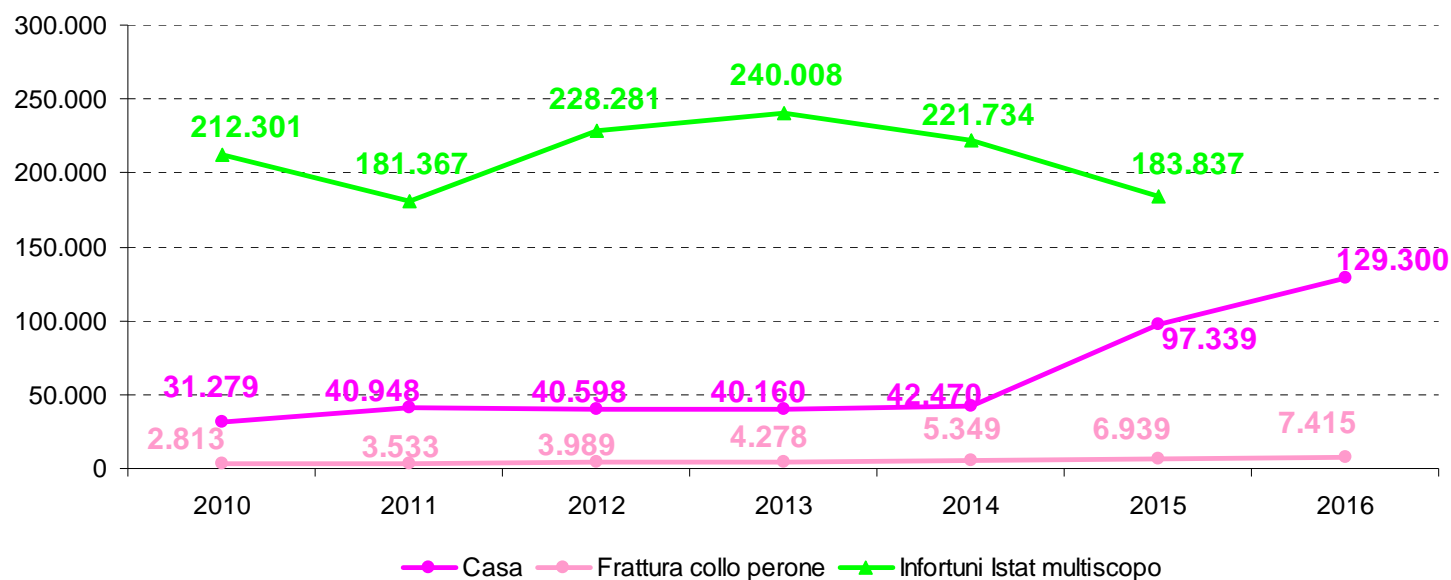
ID IN TOSCANA: ACCESSI AI PS



Gli accessi ai PS per **fratture del collo del perone** trauma tipico delle cadute sono **in aumento dal 2014 al 2015 del 29,7%**.
Nello stesso periodo, **l'aumento degli accessi per incidente domestico è del 129,2%**.

Gli incidenti domestici rilevati da Istat nello stesso periodo in Toscana sono in diminuzione.

Numero di accessi ai PS con diagnosi traumatica, effettuati da residenti e non, per incidenti domestici e fratture del collo del perone e persone infortunate in incidenti domestici, per anno. Toscana, anni 2010-2016. Fonte: ARS su PS e Istat multiscopo



ID IN TOSCANA: ACCESSI AI PS



Nel **2016**:

le frequenze più elevate in termini di **accessi** sono rilevate nella classe di **età ≥ 65 anni** (49.761) mentre in termini di **tassi** nella classe di età comprese tra **0-4 anni** (6,8 per 100 ab.)

Accessi ai PS (N e tasso grezzo ogni 100 ab.) con diagnosi traumatica, effettuati da residenti, per incidenti domestici. Toscana, anno 2016. Fonte: ARS su PS

Classe di età	Maschi		Femmine		Totale	
	N	Tasso * 100 ab.	N	Tasso * 100 ab.	N	Tasso * 100 ab.
0-4	5.655	7,4	4.504	6,2	10.159	6,8
5-14	6.167	3,6	4.852	3,1	11.019	3,4
15-29	6.100	2,4	4.065	1,7	10.165	2,0
30-64	20.956	2,3	19.565	2,1	40.534	2,2
65+	16.587	4,1	33.174	6,2	49.761	5,3

ID IN TOSCANA: ACCESSI AI PS



Nel **2016**:

- ❖ l'**età media** degli accessi è **52 anni** (Maschi 45 anni; Femmine 57 anni)
- ❖ tra gli accessi effettuati da residenti, il **93%** è riferito a persone di **cittadinanza italiana**
- ❖ il **25,5%** sono **fratture**, il **22%** **contusioni**, il **18,8%** **ferite aperte**

ID IN TOSCANA: ACCESSI AI PS



La **commozione cerebrale** senza perdita di coscienza è la **diagnosi più** frequentemente **registrata** negli accessi per ID

Numero accessi ai PS con diagnosi traumatica, effettuati da residenti per incidenti domestici, per cause più frequenti registrate nella diagnosi principale e genere. Toscana, anno 2016. Fonte: ARS su PS

Diagnosi principale di dimissione	Maschi	Femmine	Totale	% totale
Concussione senza perdita di coscienza	6.187	7.778	13.969	11,5
Contusione di parte non specificata dell'arto inferiore	2.923	4.357	7.281	6,0
Contusione di parte non specificata dell'arto superiore	2.979	3.367	6.347	5,2
Ferita della mano, escluse le dita da sole, senza menzione di complicazioni	3.136	1.677	4.814	4,0
Distorsione e distrazione di sito non specificato della caviglia	1.646	2.874	4.520	3,7
Ferita delle dita della mano senza menzione di complicazioni	2.758	1.625	4.383	3,6
Frattura chiusa di costola(e), numero non specificato	1.572	2.077	3.650	3,0
Altre ferite della faccia, sito non specificato, senza menzione di complicazioni	1.973	1.235	3.209	2,6
Contusione delle dita della mano	1.449	1.297	2.746	2,3
Contusione della parte toracica	1.216	1.464	2.680	2,2

ID IN TOSCANA: ACCESSI AI PS



Numero accessi ai PS con diagnosi traumatica, effettuati da residenti per incidenti domestici, per cause più frequenti registrate nella diagnosi principale, classe di età e genere. Toscana, anno 2016. Fonte: ARS su PS

Classe di età	Diagnosi principale di dimissione	Maschi	Femmine	Totale	% totale
0-4	Concussione senza perdita di coscienza	5.363	4.238	9.601	30,8
	Altre ferite della faccia, sito non specificato, senza menzione di complicazioni	1.990	1.116	3.106	10,0
	Traumatismo della testa, non specificato	572	477	1.049	3,4
5-14	Concussione senza perdita di coscienza	1.533	884	2.417	7,2
	Contusione di parte non specificata dell'arto superiore	1.086	1.017	2.103	6,3
	Altre ferite della faccia, sito non specificato, senza menzione di complicazioni	1.214	801	2.015	6,0
15-29	Ferita delle dita della mano senza menzione di complicazioni	1.843	1.077	2.920	8,7
	Distorsione e distrazione di sito non specificato della caviglia	1.114	1.165	2.279	6,8
	Contusione di parte non specificata dell'arto inferiore	1.066	1.049	2.115	6,3
30-64	Ferita delle dita della mano senza menzione di complicazioni	7.224	4.744	11.977	8,5
	Contusione di parte non specificata dell'arto inferiore	3.534	4.895	8.449	6,0
	Distorsione e distrazione di sito non specificato della caviglia	2.636	4.544	7.189	5,1
65+	Concussione senza perdita di coscienza	6.589	13.180	19.769	12,2
	Contusione di parte non specificata dell'arto inferiore	2.514	6.479	8.993	5,6
	Frattura chiusa di costola(e), numero non specificato	2.394	4.294	6.688	4,1

TRAUMI TESTA
TRAUMI TESTA
FERITE MANI
TRAUMI TESTA
TRAUMI TESTA

ID IN TOSCANA: ACCESSI AI PS



Esito della dimissione:

8,1% ricovero ospedaliero, 17 sono i deceduti in PS

Numero accessi ai PS con diagnosi traumatica, effettuati da residenti, per incidenti domestici, per esito della dimissione. Toscana, anno 2016. Fonte: ARS su PS

Esito dimissione	Maschi	Femmine	Totale	% totale
Dimissione a domicilio	47.906	54.397	102.315	84,1
Ricovero in reparto di degenza	3.057	6.761	9.819	8,1
Dimissione a strutture ambulatoriali	2.932	3.421	6.353	5,2
Trasferito ad altro istituto	362	455	817	0,7
Rifiuta il ricovero	315	333	648	0,5
Il paziente abbandona il ps in corso di accertamenti	299	308	607	0,5
Il paziente abbandona il ps prima della visita medica	336	248	585	0,5
Dimissione volontaria	247	229	476	0,4
Deceduto in ps	9	8	17	0,0
Giunto cadavere	2	0	2	0,0

ID IN TOSCANA: RICOVERI OSPEDALIERI

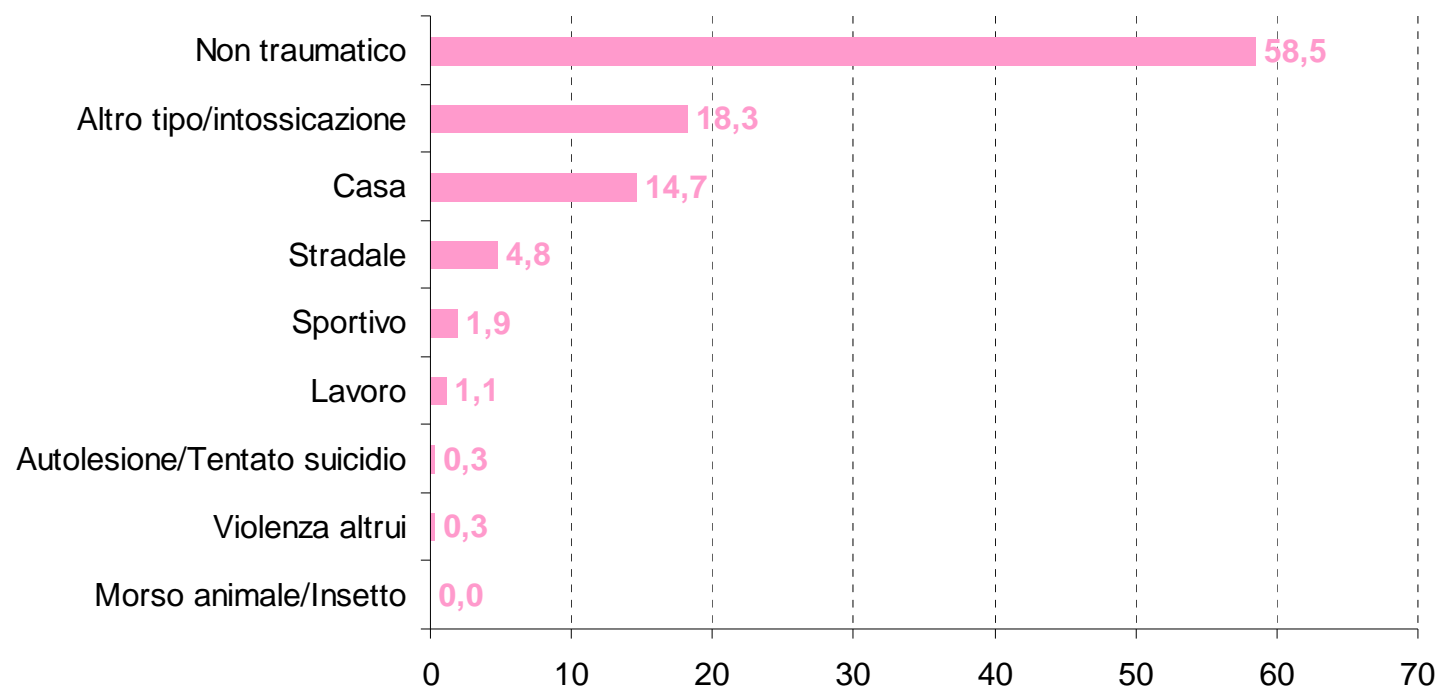


Nel **2016**:

tra i **ricoveri ospedalieri per causa traumatica**, quasi il 60% ha modalità del campo “traumat” codificata come “non traumatico”, il 18,3% “altro tipo/intossicazione”, quindi seguono gli **incidenti in casa** con il **14,7%**.

Distribuzione percentuale del campo “traumat”.

Toscana, anno 2016. Fonte: ARS su Schede di dimissione ospedaliera



Selezione ricoveri per incidente domestico: doppia selezione, quando il campo “traumat” è incidente domestico ed almeno una diagnosi (principale o secondaria) riferisce una patologia traumatica

ID IN TOSCANA: RICOVERI OSPEDALIERI

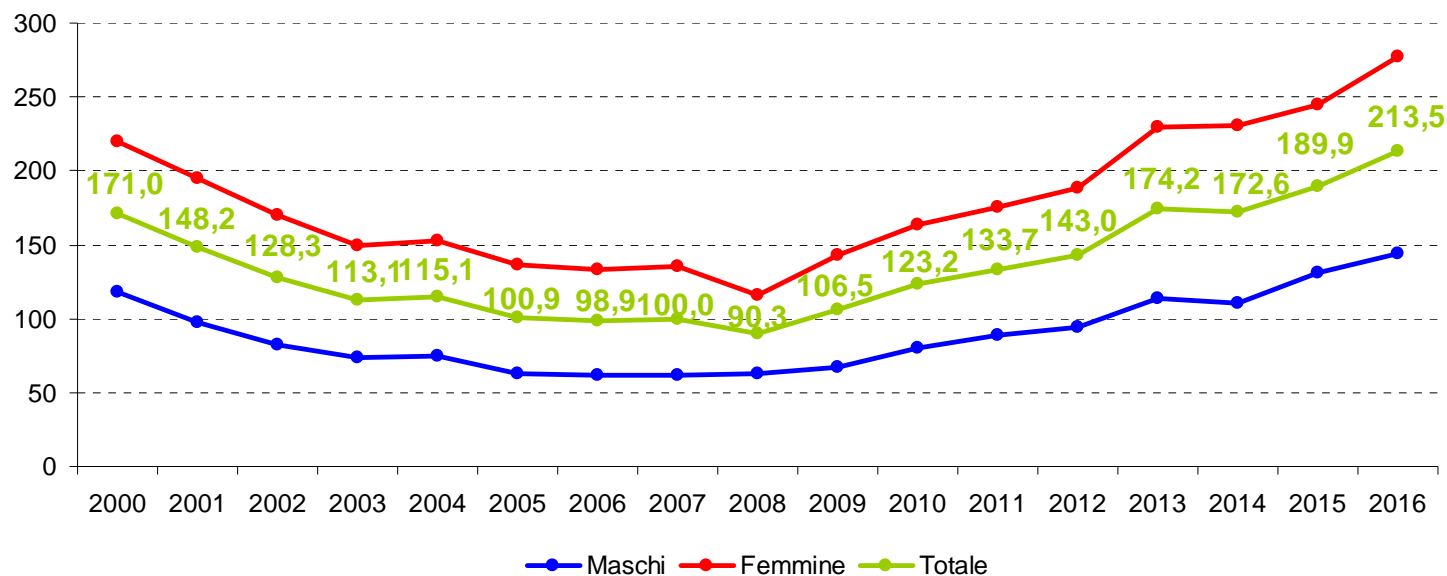


I ricoveri sono in diminuzione fino al 2008, poi dall'anno successivo mostrano un trend in crescita.

Nel 2016 sono stati quasi 8.000 (M: 32,6%, F: 67,4%), + 12,2% rispetto al 2015

Tasso grezzo (ogni 100mila ab.) di ricovero per incidente domestico con diagnosi traumatica, effettuati da residenti, per anno e genere.

Toscana, anni 2000-2016. Fonte: ARS su Schede di Dimissione Ospedaliera



Anno	2000	2001	2002	2003	2004	2005	2006	2007	2008	2009	2010	2011	2012	2013	2014	2015	2016
Ricoveri	6.048	5.257	4.488	3.978	4.104	3.632	3.580	3.638	3.322	3.947	4.595	5.012	5.245	6.434	6.475	7.125	7.994

ID IN TOSCANA: RICOVERI OSPEDALIERI



Nel **2016**:

l'**81,6%** dei ricoveri è effettuato da **over 65 anni** (tasso di 699,4 ricoveri ogni 100mila ab.) di cui il **72% femmine**

Ricoveri (N e tasso grezzo ogni 100mila ab.) per incidente domestico con diagnosi traumatica, effettuati da residenti, per classe di età e genere.

Toscana, anno 2016. Fonte: ARS su Schede di Dimissione Ospedaliera

Classe di età	Maschi		Femmine		Totale	
	N	Tasso	N	Tasso	N	Tasso
0-4	82	107,2	54	74,7	136	91,4
5-14	92	54,2	62	39,0	154	46,8
15-29	67	26,3	30	12,3	97	19,4
30-64	533	59,3	548	58,6	1.081	58,9
65+	1.829	456,0	4.697	883,1	6.526	699,4

ID IN TOSCANA: RICOVERI OSPEDALIERI



Nel **2016**:

- ❖ **75 anni** è l'**età media** dei **ricoverati** (M: 69 anni; F: 78 anni)
- ❖ **97,7%** dei ricoveri viene effettuato da residenti con cittadinanza italiana
- ❖ **69,9%** sono **fratture**, il **7,2%** traumatismi intracranici, il **2,9%** ferite aperte

ID IN TOSCANA: RICOVERI OSPEDALIERI



Le **diagnosi** più frequentemente registrate sono per la maggior parte riconducibili a **traumi alle anche**

Numero ricoveri per incidente domestico con diagnosi traumatica, effettuati da residenti, per cause più frequenti registrate nella diagnosi principale e genere. Toscana, anno 2016. Fonte: ARS su Schede di dimissione ospedaliera

Diagnosi	Maschi	Femmine	Totale	% totale
Sezione trocanterica, non specificata	235	827	1.062	13,3
Frattura transcervicale, chiusa, della sezione mediocervicale	197	611	808	10,1
Sezione intertrocanterica	81	316	397	5,0
Epifisi (separazione) (superiore)	76	283	359	4,5
Sezione subtrocanterica	40	160	200	2,5
Frattura chiusa di parte non specificata dell'estremità prossimale dell'omero	26	147	173	2,2
Frattura transcervicale, chiusa, della sezione intracapsulare, non specificata	48	116	164	2,1
Frattura chiusa delle vertebre lombari senza menzione di lesione del midollo	39	94	133	1,7
Frattura di parte non specificata del femore	28	96	124	1,6
Frattura di diafisi	22	97	119	1,5

ID IN TOSCANA: RICOVERI OSPEDALIERI



Numero ricoveri per incidente domestico con diagnosi traumatica, effettuati da residenti, per cause più frequenti registrate nella diagnosi principale, classe di età e genere. Toscana, anno 2016. Fonte: ARS su Schede di dimissione ospedaliera

Classe di età	Descrizione diagnosi	Maschi	Femmine	Totale	% totale
0-4	Concussione senza perdita di coscienza	108	95	203	13,0
0-4	Traumatismi intracranici di altra e non specificata natura, senza menzione di ferita intracranica esposta, senza perdita di coscienza	88	69	157	10,1
0-4	Traumatismi intracranici di altra e non specificata natura, senza menzione di ferita intracranica	41	38	79	5,1
5-14	Frattura chiusa del corpo di radio e ulna	79	31	110	7,1
5-14	Concussione senza perdita di coscienza	38	27	65	4,2
5-14	Frattura chiusa sopracondilare dell'omero	27	25	52	3,4
15-29	Ferita delle dita della mano con interessamento dei tendini	93	33	126	6,2
15-29	Concussione senza perdita di coscienza	53	29	82	4,0
15-29	Frattura chiusa, ossa del metacarpo, sito non specificato	61	5	66	3,2
30-64	Frattura chiusa delle vertebre lombari senza menzione di lesione del midollo	276	305	581	4,0
30-64	Frattura bimalleolare, chiusa	153	416	569	3,9
30-64	Ferita delle dita della mano con interessamento dei tendini	392	158	550	3,8
65+	Sezione trocanterica, non specificata	1.861	7.261	9.122	14,0
65+	Frattura transcervicale, chiusa, della sezione mediocervicale	1.304	4.080	5.384	8,3
65+	Sezione intertrocanterica	732	3.007	3.739	5,7

FRATT. ANCHE
FRATT. SCHIENA
FRATT. CAVIG.
FERITE
FRATT. ARTI
TRAUMI
TESTA
MANI

ID IN TOSCANA: DECESSI



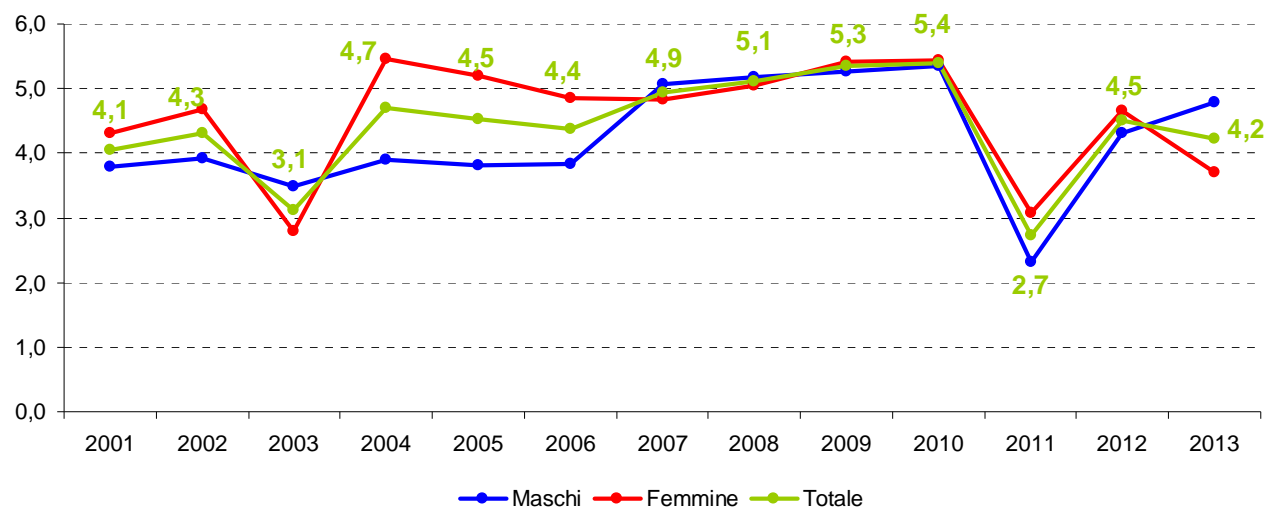
Nel 2013:

i dati del registro di mortalità regionale, indicano **156 residenti morti per incidente domestico**, di cui **85 maschi (54,5%)** e **71 femmine (45,5%)**.

Rispetto al 2012 si osserva una diminuzione del 5,5%.

In precedenza solo nel 2003 erano stati osservati più decessi nei maschi rispetto alle femmine. **Dal 2001** sono stati registrati **964 decessi di maschi** e **1.120 di femmine**.

Tasso grezzo (ogni 100mila ab.) di residenti deceduti per incidente domestico, per anno e genere. Toscana, anni 2001-2013. Fonte: ARS su Registro di mortalità regionale



Introduzione ICD X-CM

Anno	2001	2002	2003	2004	2005	2006	2007	2008	2009	2010	2011	2012	2013
Decessi	144	151	110	168	163	158	180	188	198	201	102	165	156

ID IN TOSCANA: DECESSI



Nel **2013**:

il **92,3%** degli incidenti domestici registrati hanno colpito persone di **età maggiore o uguale a 65 anni**.

L'**età media** dei deceduti è **81 anni** (M: 78 anni; F: 84 anni)
3 deceduti avevano cittadinanza non italiana

Tasso grezzo (ogni 100mila ab.) di residenti deceduti per incidente domestico, per anno e genere. Toscana, anno 2013. Fonte: ARS su Registro di mortalità regionale

Classe di età	Maschi		Femmine		Totale	
	N	Tasso grezzo per 100mila ab.	N	Tasso grezzo per 100mila ab.	N	Tasso grezzo per 100mila ab.
0-4	1	1,2	0	0,0	1	0,6
5-14	1	0,6	1	0,7	2	0,6
15-29	1	0,4	1	0,4	2	0,4
30-64	7	0,8	0	0,0	7	0,4
65+	75	19,8	69	13,4	144	16,1

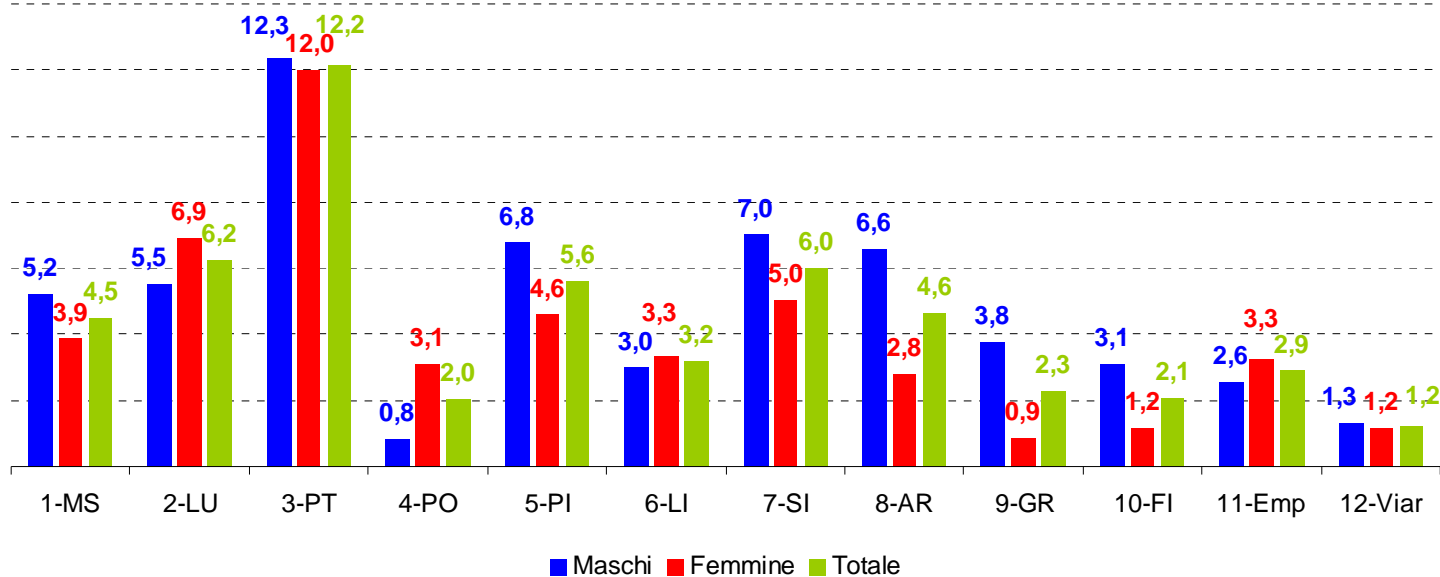
ID IN TOSCANA: DECESSI



Nel 2013 le **ex ASL di Pistoia, Siena e Pisa** sono quelle in cui i **tassi di decesso** sono maggiori.

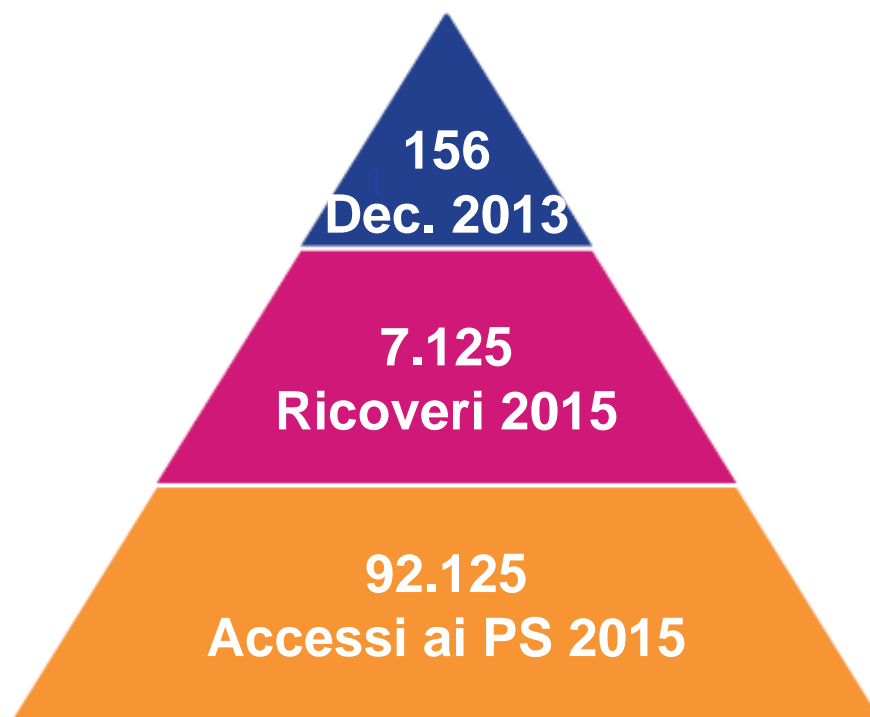
I **tassi più bassi** a: **Viareggio, Prato, Firenze e Grosseto.**

Tasso grezzo (ogni 100mila ab.) di residenti deceduti per incidente domestico, per ex ASL. Toscana, anno 2013. Fonte: ARS su Registro di mortalità regionale



Nel 2013 il tasso grezzo di residenti deceduti per incidente domestico è 4,2 ogni 100mila ab.

RIEPILOGO ID RESIDENTI IN TOSCANA



N → Maschi 65+
Tasso → Maschi 65+

N → Femmine 65+
Tasso → Femmine 65+

N → Femmine 65+
Tasso → Maschi 0-4

185.000 circa

4,9 ogni 100 ab.

Incidenti domestici 2015

Fonte: ARS Toscana su Istat, PS, SDO e RMR

RIEPILOGO TOSCANA



- Ogni anno **4-5 abitanti ogni 100** incorrono in un **ID**
- Gli ID rappresentano la **principale causa di accesso ai PS e ricovero ospedaliero** per cause traumatiche
- Le **conseguenze sanitarie più gravi** si rilevano a causa delle **fratture negli anziani** provocate da cadute

RIEPILOGO TOSCANA



- **Il Piano sanitario di prevenzione** promuove pratiche di “invecchiamento attivo”:
 - divulgazione di **modifiche da applicare** agli **ambienti per ridurre i rischi di incidente**
 - **promozione di stili di vita sani**, tra cui è rilevante l'Attività Fisica Adattata -**AFA**-
 - formazione sulle **pratiche da adottare per ridurre la gravità delle conseguenze delle cadute** in anziani autosufficienti

RIEPILOGO TOSCANA



Necessità di:

- **migliorare** la **qualità** delle **variabili** che **identificano gli ID** nei flussi **PS** (“dinamica del trauma”) e **SDO** (“traumat”)
- **adottare** in Toscana la **metodologia** utilizzata nel **SINIACA**: sensibilizzare cioè nei PS il personale affinché questo compili in maniera appropriata i campi del triage con lo scopo di permettere una corretta ricostruzione dell’evento ID che ha causato il ricorso ai PS



francesco.innocenti@ars.toscana.it

Tel. :055.4624360

www.ars.toscana.it