

# Stili di vita: fumo, alcol, attività fisica e alimentazione

**Nadia Olimpi**

Osservatorio di Epidemiologia

[nadia.olimpi@ars.toscana.it](mailto:nadia.olimpi@ars.toscana.it)

**Agenzia regionale di sanità della Toscana**

[www.ars.toscana.it](http://www.ars.toscana.it)





Convegno “Gli effetti della crisi economica sulla salute della popolazio

Firenze, 24 Ottobre 2013 - Convitto della Calza

# Stili di vita e recessione economica

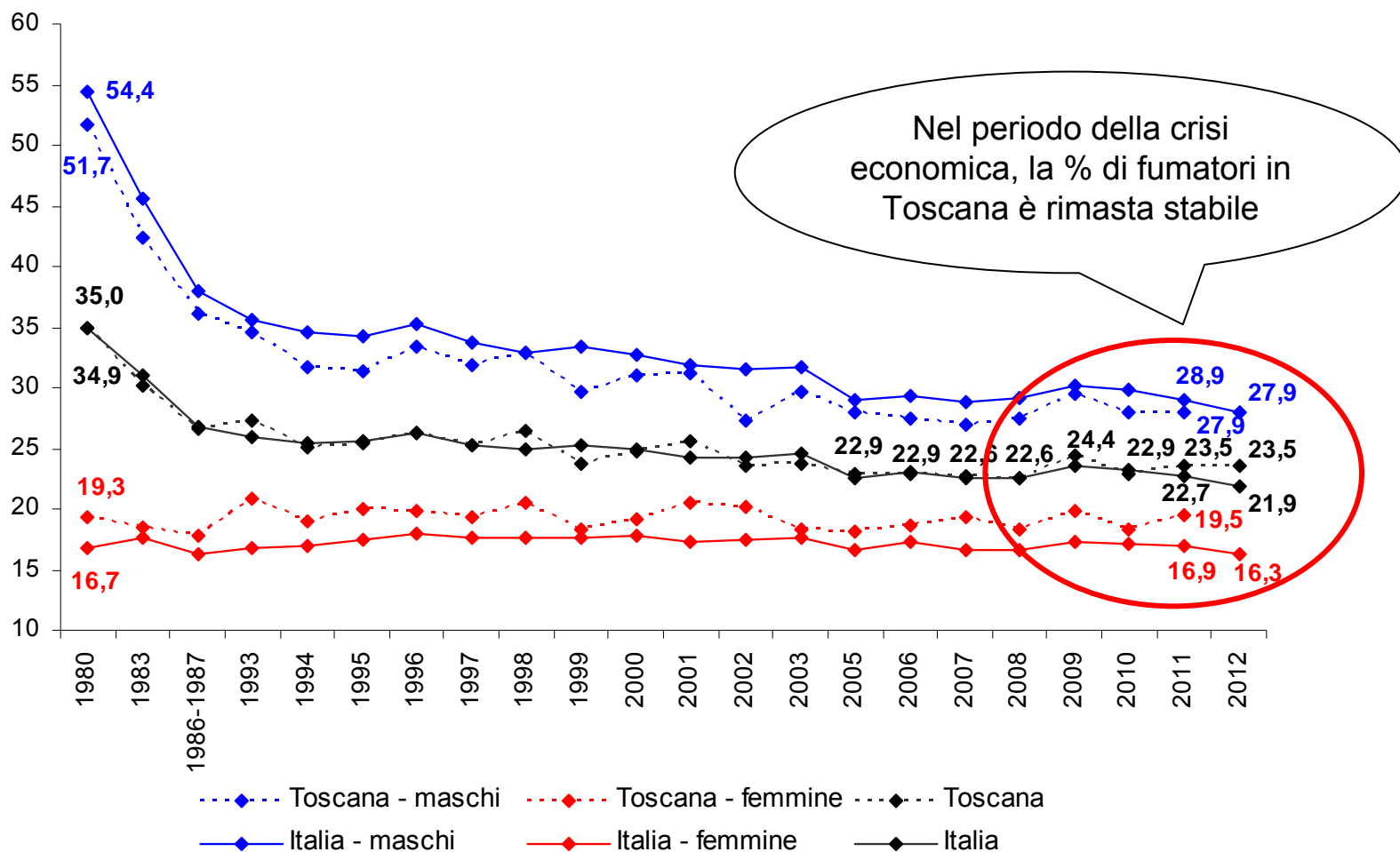
In letteratura gli studi sulla relazione tra stili di vita e recessione economica sono discordanti.

Mutate dall'economia, sono state individuate le relazioni:

- **Pro-cyclical**: al diminuire del reddito, diminuiscono i consumi  
= (crisi  &  consumi)
- **Counter-cyclical**: al diminuire del reddito, aumentano i consumi  
= (crisi  &  consumi)

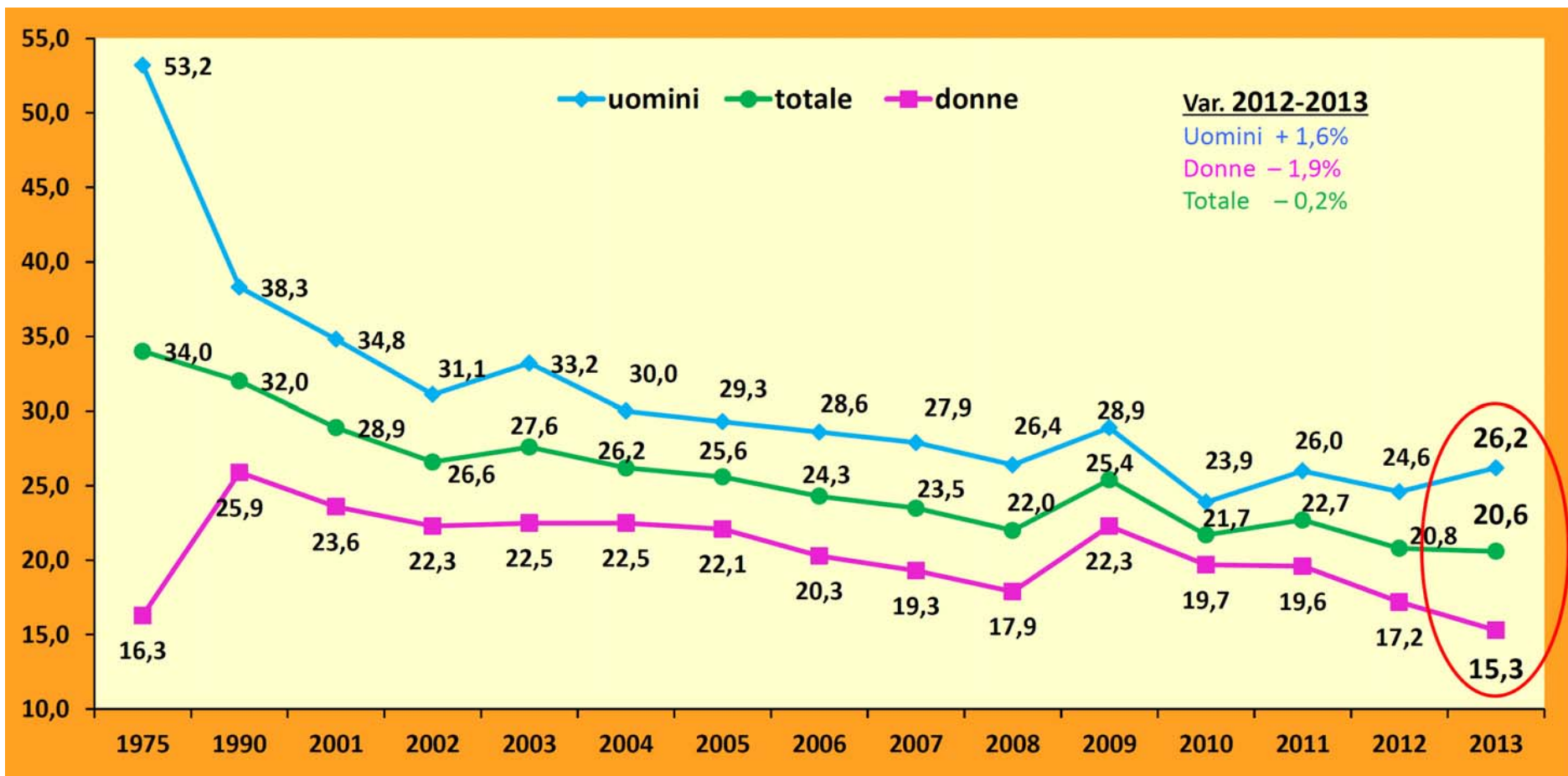
Molteplici fattori interagiscono: stress, accessibilità, disponibilità di tempo, condizione lavorativa, etc..

# Il fumo di tabacco in Toscana e in Italia



Proporzione di fumatori. Italia e Toscana, anni 1980-2011 – età ≥ 14 anni (anni 1986-1987: età ≥ 10 anni).

# Prevalenza del fumo di sigarette (%) in Italia secondo le indagini DOXA condotte fra il 1975 e il 2013



# Il fumo di tabacco e la relazione con il livello di istruzione negli anni della crisi economica in Toscana

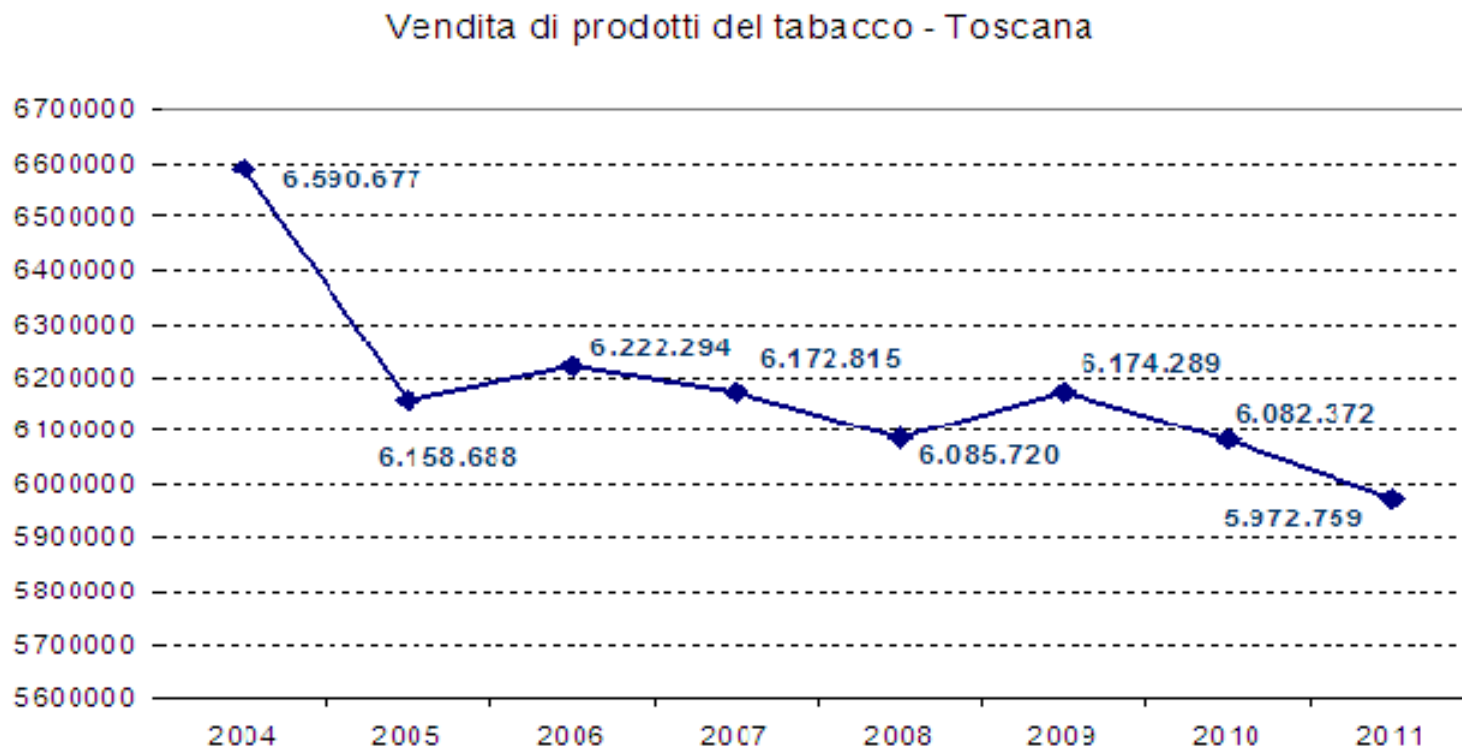
## Condizione di fumatore Toscana PASSI 2010

SESSO	Uomini	31%
	Donne	26%
CLASSI DI ETÀ'	18-24 anni	35%
	25-34 anni	36%
	35-49 anni	29%
	50-69 anni	23%
ISTRUZIONE*	bassa	32%
	alta	25%
DIFFICOLTA' ECONOMICHE	sì	32%
	no	25%

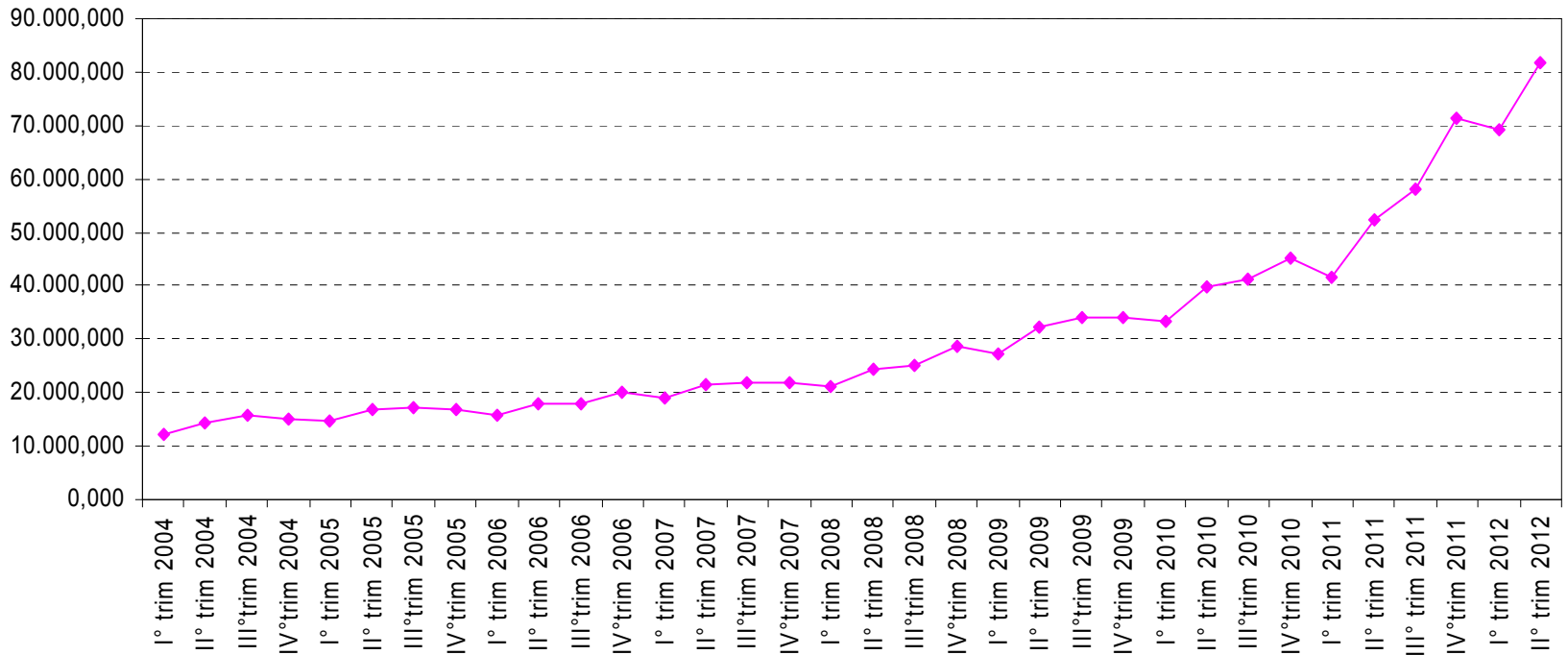
L'abitudine al fumo in Toscana nella popolazione adulta è più diffusa nelle persone con livello di istruzione basso e in quelle con difficoltà economiche

\* Istruzione bassa: nessuna/elementare/media inferiore; istruzione alta: media superiore/laurea

# Le vendite dei prodotti del tabacco in Toscana (Kg)



# Le vendite dei prodotti trinciati in Toscana (Kg)



# Le vendite dei prodotti del tabacco in Toscana (Kg) negli anni della crisi economica

Anno	Tutti i prodotti di tabacco venduti	Totale vendita sigarette	Totale vendita trinciati	Variazione % vendite di sigarette	Variazione % vendite trinciati
2004	6.590.677	6.427.789	57.511		
2005	6.158.688	5.991.194	65.564	-6,8	+14,0
2006	6.222.294	6.043.959	71.548	+0,9	+9,1
2007	6.172.815	5.975.621	84.342	-1,1	+17,9
2008	6.085.720	5.872.471	99.295	-1,7	+17,7
2009	6.174.289	5.922.900	127.544	+0,9	+28,4
2010	6.082.373	5.754.615	159.805	-2,8	+25,3
2011	5.972.759	5.614.494	223.295	-2,4	+39,7

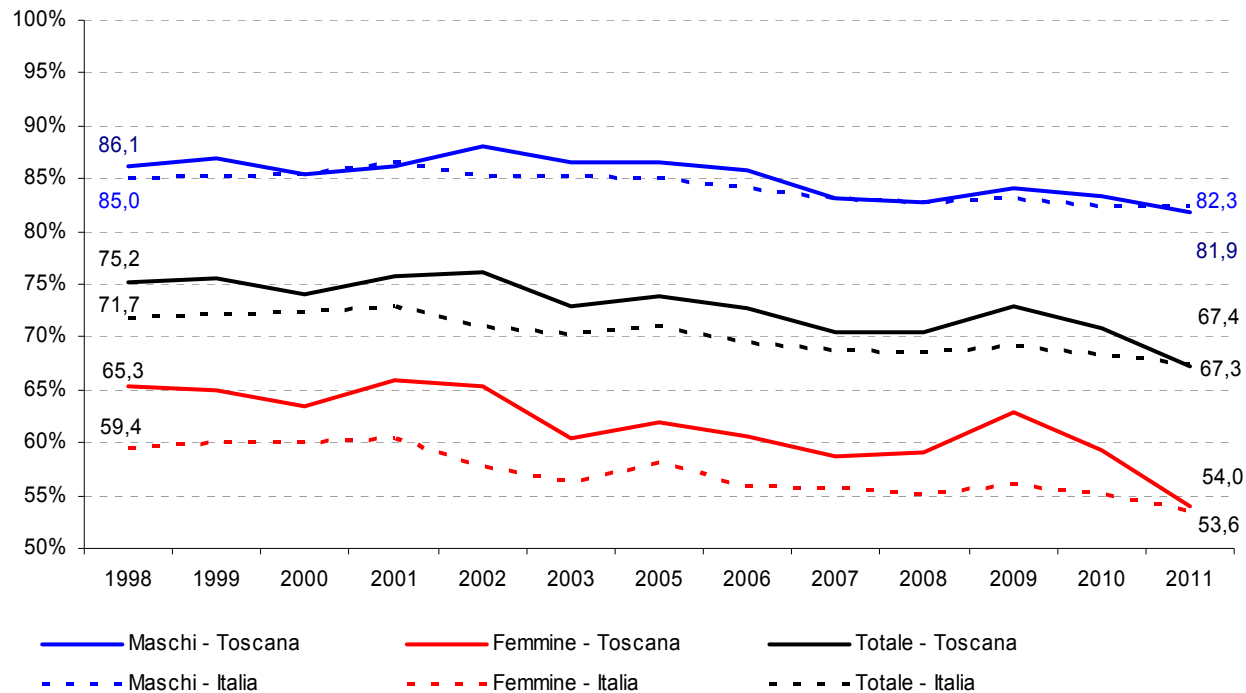
Tendono a diminuire le quantità di prodotti venduti.

I consumi si orientano **verso prodotti alternativi più economici**, quali il tabacco sfuso, soprattutto negli ultimi 4 anni.



# I consumatori di alcol in Toscana

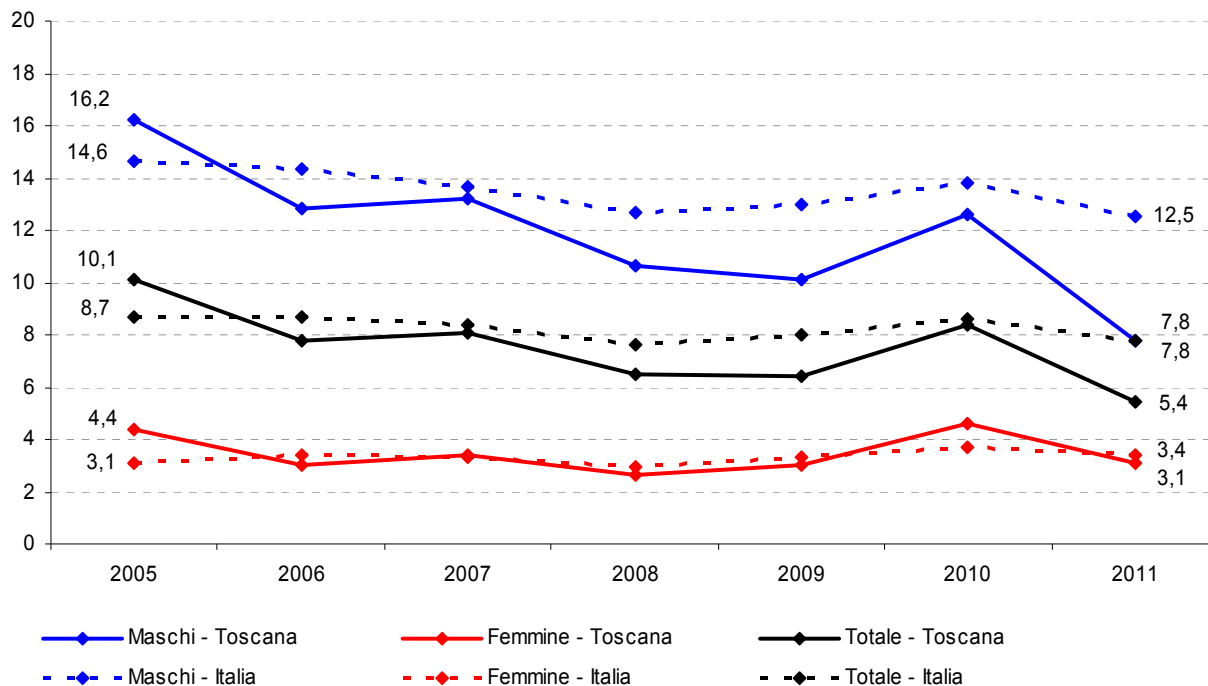
Negli anni della crisi economica il trend in riduzione dei consumatori è continuato.



Consumatori (%) di almeno una bevanda alcolica. Età  $\geq 14$  anni. Toscana e Italia, anni 1998-2011.

# Il binge-drinking in Toscana

Negli anni della crisi economica si accentua il trend in riduzione del binge drinking

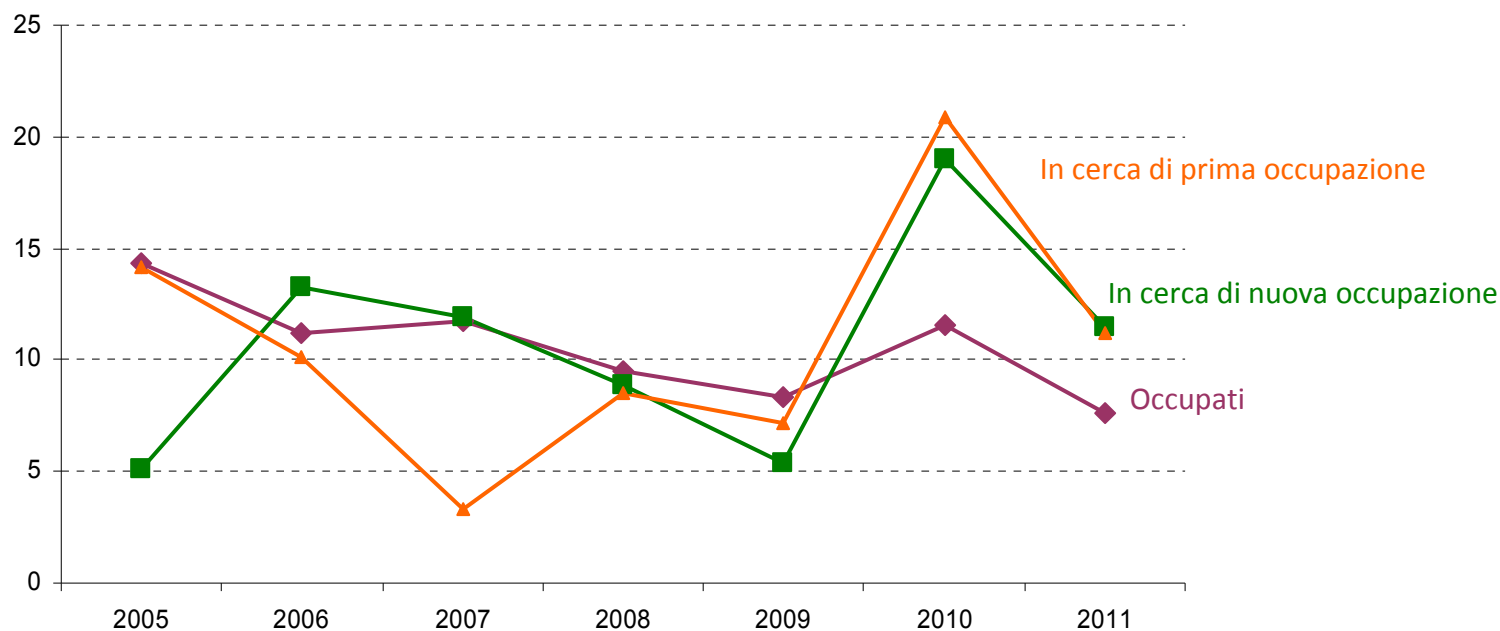


Analizziamo più in dettaglio il fenomeno del binge drinking....

Percentuale dei binge drinkers (età ≥ 11 anni). Italia e Toscana, anni 2005-2011.

# Binge drinking e condizione professionale

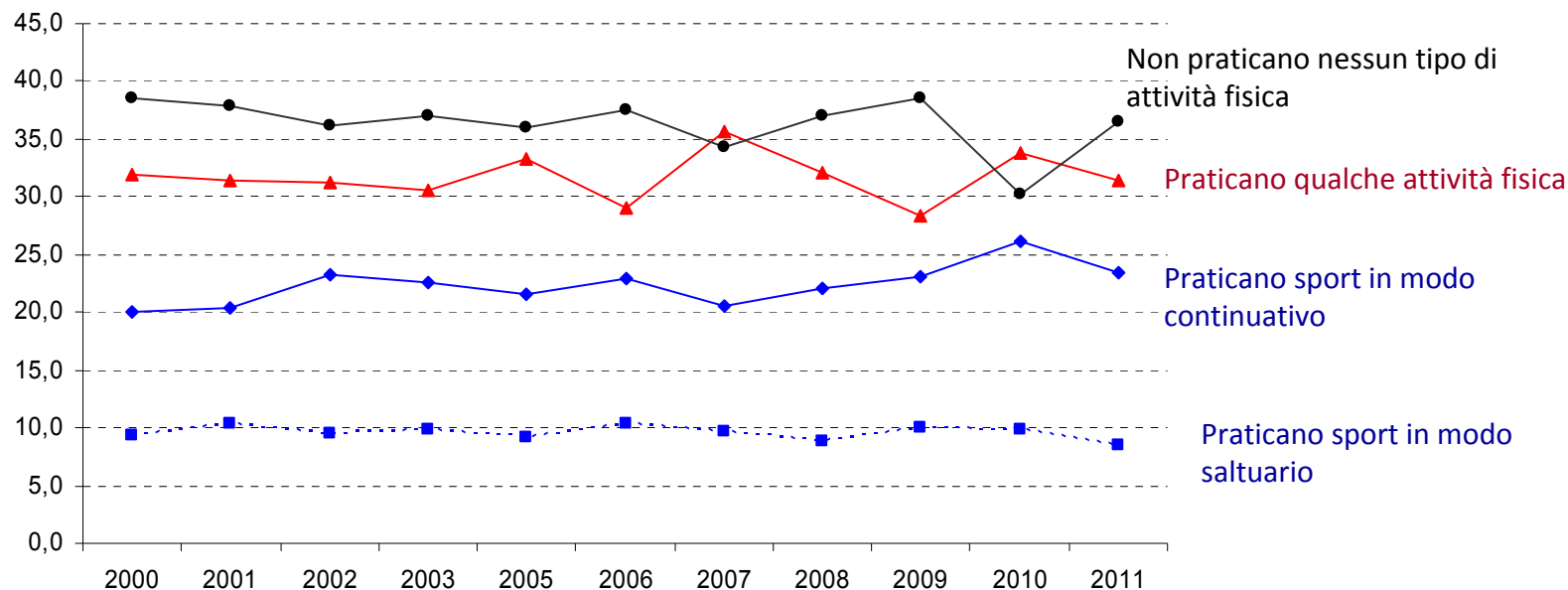
Nel periodo della recessione economica, la prevalenza del binge drinking è aumentata nella popolazione disoccupata



Distribuzione (%) del consumo di 6 o più bicchieri di bevande alcoliche in un'unica occasione, per condizione occupazionale. Toscana, anni 2005-2011.

# La pratica dell'attività fisica in Toscana

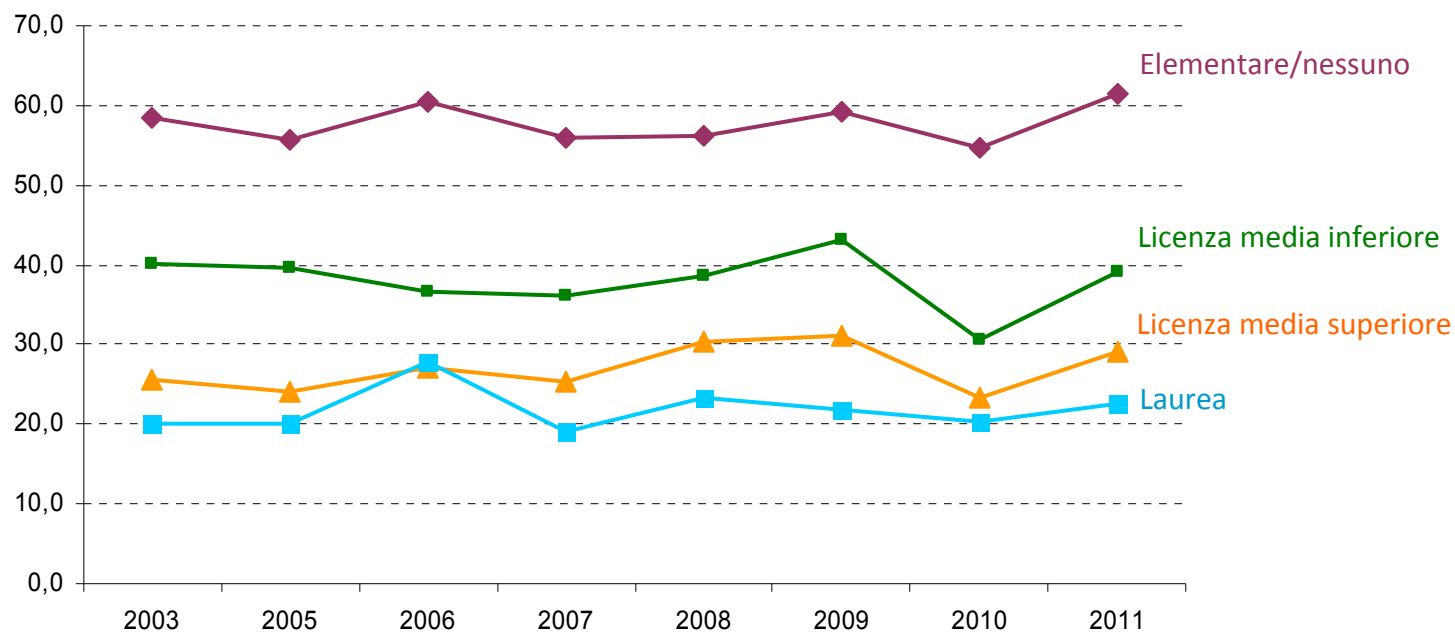
Negli anni della recessione, aumentano lievemente i sedentari



Percentuale di soggetti di tre anni e più che praticano sport o qualche attività fisica e soggetti che non ne praticano. Toscana, anni 2000-2011.

# La relazione tra attività fisica e livello di istruzione

Le percentuali più alte di sedentari si osservano nei soggetti meno istruiti. Nel periodo della recessione economica aumenta la percentuale di sedentari soprattutto tra i meno scolarizzati.



Soggetti (%) che non praticano alcuna attività fisica, per titolo di studio. Toscana e Italia, anno 2011. Età ≥ 18 anni.

# Le abitudini alimentari in Toscana negli anni della crisi economica

Alimenti	Toscana					
	2000	2003	2007	2010	2011	2012
<b>Pane, pasta, riso almeno una volta al giorno</b>	<b>94,1</b>	<b>91,1</b>	<b>91,0</b>	<b>91,0</b>	<b>86,9</b>	<b>84,7</b>
Salumi qualche volta la settimana	65,7	62,4	60,8	62,5	58,6	60,7
Carni bianche almeno qualche volta la settimana	85,7	86,7	83,2	86,6	85,8	87,2
<b>Carni bovine almeno qualche volta la settimana</b>	<b>75,8</b>	<b>79,8</b>	<b>75,2</b>	<b>73,8</b>	<b>72,3</b>	<b>71,4</b>
Carni di maiale almeno qualche volta la settimana	52,7	56,4	50,2	52,4	51,1	53,5
<b>Latte almeno una volta al giorno</b>	<b>68,0</b>	<b>65,5</b>	<b>66,6</b>	<b>69,5</b>	<b>66,0</b>	<b>62,6</b>
<b>Formaggio almeno una volta al giorno</b>	<b>26,6</b>	<b>26,8</b>	<b>24,6</b>	<b>24,9</b>	<b>20,5</b>	<b>19,5</b>
Uova almeno qualche volta a settimana	58,3	57,9	52,1	56,0	56,0	56,2
Verdure almeno una volta al giorno	50,2	53,7	56,3	56,2	56,7	56,3
Ortaggi almeno una volta al giorno (pomodori)	44,4	50,7	47,1	50,7	51,3	50,8
<b>Frutta almeno una volta al giorno</b>	<b>80,8</b>	<b>80,6</b>	<b>79,7</b>	<b>81,7</b>	<b>78,4</b>	<b>77,2</b>
Legumi in scatola almeno qualche volta la settimana	-	43,3	46,1	49,8	48,1	49,2
<b>Pesce almeno qualche volta la settimana</b>	<b>56,8</b>	<b>60,6</b>	<b>56,6</b>	<b>61,5</b>	<b>58,5</b>	<b>57,8</b>
Snack almeno qualche volta la settimana	-	17,4	18,2	19,6	17,4	19,8
Dolci almeno qualche volta la settimana	-	51,4	50,5	52,4	47,7	47,0
Cottura con olio di oliva e grassi	98,9	99,7	99,3	99,3	99,5	96,2
Condimento a crudo con olio di oliva e grassi vegetali	99,3	99,5	99,1	99,4	99,1	97,1
Presta attenzione al consumo di sale e/o di cibi salati	-	57,1	65,0	65,3	71,1	66,1
Usa sale arricchito di iodio	-	32,7	43,7	43,0	49,2	44,1

Si è ridotto il consumo di pane, pasta, riso, carne bovina, latte, frutta e pesce.

Possibili motivazioni:

- prezzo;
- facile deperibilità di alimenti freschi → minore acquisto per ridurre gli sprechi.

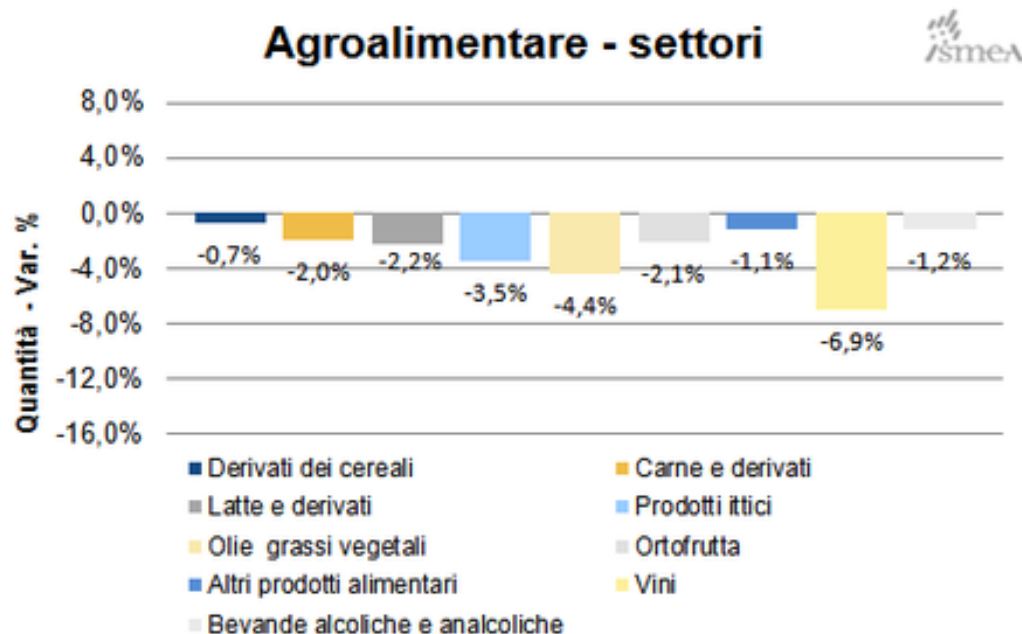
Soggetti (%) di 3 anni o più per consumo di alcuni alimenti. Toscana.

Fonte: elaborazioni ARS su dati ISTAT Multiscopo

# I dati Ismea\* sui consumi alimentari in Italia

Nel periodo Gennaio-Agosto 2013, rispetto all'anno precedente, tutte le principali categorie alimentari mostrano variazioni di segno negativo sia in volume, sia in valore, ad eccezione dei vini per i quali si conferma la sola crescita in termini di spesa, sostenuta dai rincari dei prezzi di vendita della scorsa annata di produzione.

**Dinamica delle quantità acquistate:  
Gen-Ago 2013 su Gen-Ago 2012**



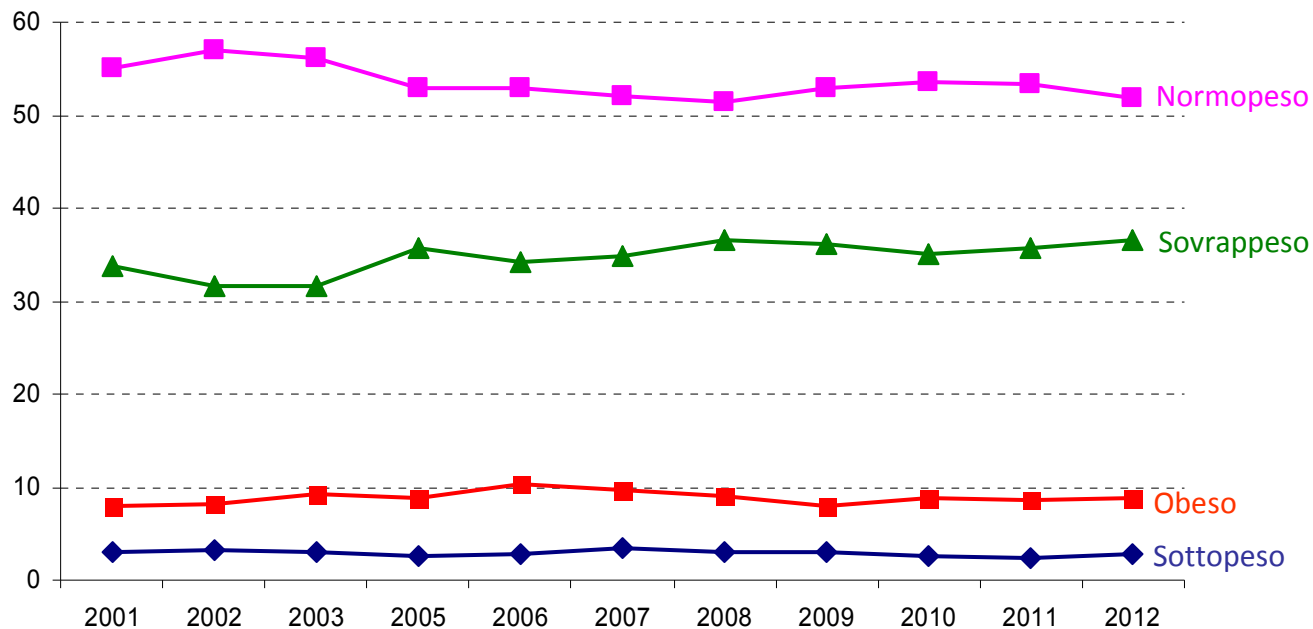
\*L'ISMEA (Istituto di Servizi per il Mercato Agricolo Alimentare) è un ente pubblico economico che realizza servizi informativi, assicurativi e finanziari e costituisce forme di garanzia creditizia e finanziaria per le imprese agricole e le loro forme associate.



# Lo stato nutrizionale della popolazione toscana

Negli anni della crisi, sembra interrompersi il trend in aumento del sovrappeso degli ultimi 10 anni (per la riduzione dei consumi alimentari?).

L'obesità si è mantenuta stabile nel quinquennio 2008-2012, su valori analoghi al periodo pre-crisi.



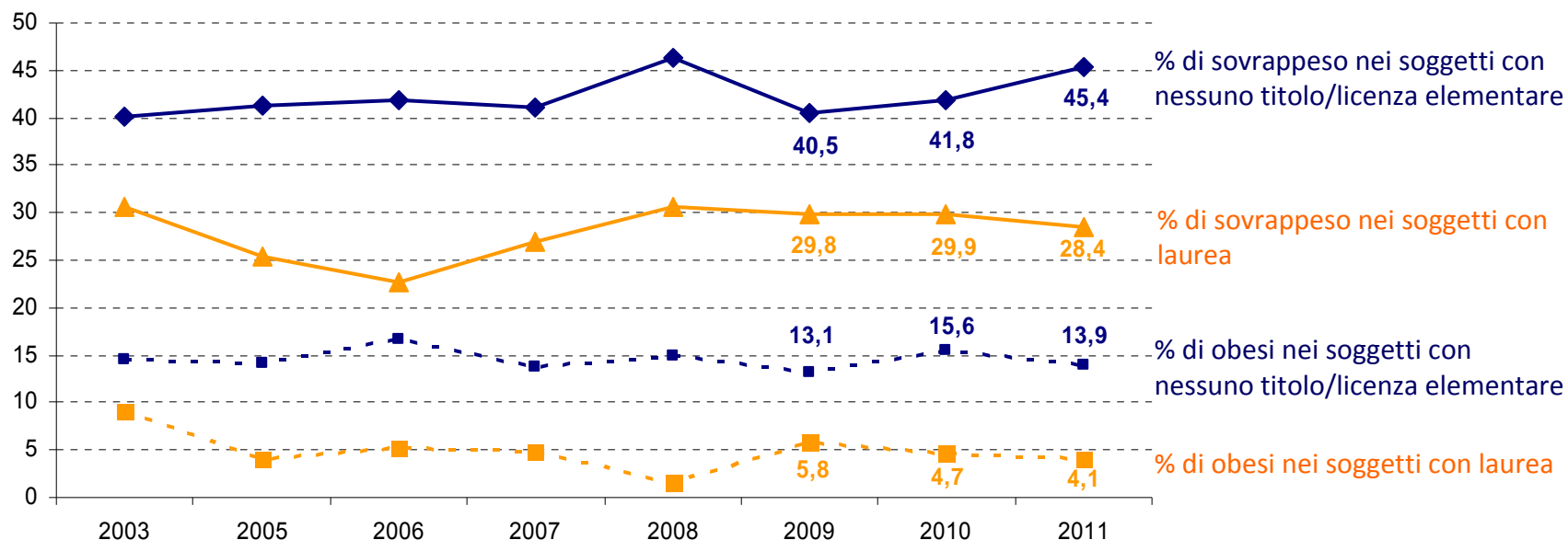
Percentuale di soggetti di 18 anni e più per classi di Bmi. Toscana, anni 2001-2011.



# Stato nutrizionale e livello di istruzione

Obesità e sovrappeso sono maggiormente diffusi nei soggetti con titolo di studio più basso.

Dal 2009, le differenze tra le classi sociali sono diventate più accentuate



Percentuale di soggetti di 18 anni e più in sovrappeso e obesi tra i laureati e i soggetti con licenza elementare o nessun titolo di studio. Toscana, anni 2003-2011.

# Uno sguardo sui più giovani...

## **Fumo di tabacco:**

- dal 2008 al 2011 la % di adolescenti toscani fumatori è rimasta stabile (23,4% → 24,1%); la quota di fumatori è più alta nelle famiglie meno scolarizzate.

## **Alcol:**

- dal 2008 al 2011 è aumentata la % di adolescenti toscani che hanno avuto un episodio di ubriacatura nell'anno (49,2% → 51,3%) e di binge drinkers (30,3% → 35%).

## **Attività sportiva:**

- dal 2008 al 2011 la % di adolescenti toscani che pratica sport è rimasta stabile; anche negli adolescenti, si evidenzia una relazione inversa col livello di istruzione familiare.

## **Eccesso di peso:**

- dal 2008 al 2011 si è osservato un lieve trend in aumento degli adolescenti toscani in sovrappeso (11,9% → 12,7%) e obesi (2,3% → 2,7%) che continua rispetto al 2005; anche negli adolescenti, si evidenzia una relazione inversa col livello di istruzione familiare; l'eccesso di peso negli adolescenti ha prevalenze più basse rispetto alle altre età della vita.

# Conclusioni - 1

---

- **Abitudine al fumo di tabacco:** negli anni della crisi economica, la prevalenza di fumatori si è mantenuta stabile; inoltre, l'abitudine si orienta sempre più verso prodotti più economici (tabacco sfuso).
- **Consumo di alcol:** la recessione sembra concorrere in modo marginale a ridurre il consumo di alcol, ma appare svolgere un ruolo non secondario nel favorire il bere problematico nelle classi sociali più svantaggiate.
- **Attività fisica:** durante la crisi, aumentano lievemente i sedentari, soprattutto tra i meno istruiti.
- **Alimentazione:** la recessione economica ha impattato sui consumi, talora con un effetto paradossalmente positivo per la salute (ad esempio nel caso della carne bovina), effetto che purtroppo è invece negativo se consideriamo la riduzione di consumo di frutta, pesce, latte.
- **Eccesso di peso:** si è stabilizzato il sovrappeso, tendono ad accentuarsi le differenze socio-economiche, a sfavore dei meno istruiti.

# Conclusioni - 2

---

- Negli anni della recessione economica le modifiche osservate fanno emergere dei segnali di attenzione, nella popolazione generale ma soprattutto su gruppi più svantaggiati dal punto di vista socio-economico
- Fondamentale monitorare!



**ARS TOSCANA**  
agenzia regionale di sanità

# Grazie per l'attenzione!

Visita il nostro sito [www.ars.toscana.it](http://www.ars.toscana.it)  
e iscriviti alla [Newsletter ARS](#)

Seguici anche su:

[FaceBook](#)

[Twitter](#)

[YouTube](#)

[Flickr](#)